

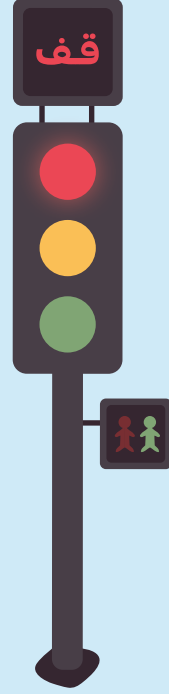


هيئة أبوظبي
للطفولة المبكرة
Abu Dhabi Early
Childhood Authority



مركز أبوظبي
للصحة العامة
ABU DHABI PUBLIC
HEALTH CENTRE

دليل سلامة الأطفال في المركبات



المحتويات

4	ملخص تنفيذي
7	الأولويات الرئيسية
8	نبذة عن الدليل
9	الغرض من الدليل
10	المعنيون
11	نطاق الدليل
12	الخلفية والسياق
18	مفهوم قوة الاصطدام
20	تقديم مبادئ تعليمية مناسبة حول السلامة
21	مقاعد الأمان للسيارات
27	مقاعد السيارات المخصصة للأطفال والقانون
28	نصائح للحفاظ على سلامة الأطفال في جميع الأعمار في المركبات
30	الحفاظ على سعادة الطفل في السيارة
32	الإصابات من الدراجات الهوائية
34	القيادة الآمنة
35	أبرز النصائح للرضع والأطفال الصغار
38	إرشادات السلامة الخاصة بالأطفال الصغار في مرحلة ما قبل الدراسة
40	إرشادات السلامة الخاصة بالأطفال في مرحلة الدراسة
42	المدارس والمركبات
44	سائقو الحافلات المدرسية والمركبات
45	الحافلات المدرسية والأطفال
47	المراجع



ملخص تنفيذي

الأطفال هم قرة العين وزينة الحياة وأمل المستقبل، ولا بد من الاهتمام بهم. لذلك تهتم الدولة بالأطفال اهتماماً بالغاً على المستوى الفردي والمجتمعي، وتعتني بشؤون حياتهم وقضاياهم من أجل ضمان مستقبل مشرق لهم وهنا تأتي **مسؤوليتنا**: آباء وأمهات ومقدمي رعاية **من أجل أن نحميهم ونقيهم من الإصابات الأليمة التي قد تؤثر نفسياً وجسدياً على نموهم في حياتهم المستقبلية.**

2/3

تسبب الإصابات المرورية في حوالي ثلثي وفيات الأطفال في دولة الإمارات العربية المتحدة. حيث أن معظم إصابات الأطفال تحدث داخل المركبات.

ومن أهم الاستراتيجيات العالمية حسب منظمة الصحة العالمية لوقاية الأطفال من الإصابات داخل المركبات هو استخدام مقاعد الأمان المناسب لوزن وطول الطفل.

وضعت الدولة التشريعات والقوانين التي تدعم سلامة الأطفال في المركبات حيث توضح التشريعات مسؤولية الوالدين في الحفاظ على سلامة الأطفال في المركبات من خلال:



ومنع الأطفال من الجلوس في المقعد الأمامي .



إلزامية توفير مقاعد مخصصة للأطفال



إلزام جميع الركاب بارتداء أحزمة الأمان طوال الرحلة

ومع ذلك، غالباً ما يعتبر أولياء الأمور أن الالتزام بهذه المتطلبات القانونية هو أمر مجهد وغير مريح،

في حين تُعد الإرشادات التي تشجع التغيير السلوكي والمسؤولية الشخصية سبباً رئيسياً لتقليل المخاطر.



وبالنظر الى بعض الدراسات المحلية تم تحديد بعض أسباب عدم الالتزام بالمتطلبات القانونية التي تسهم في الحفاظ على سلامة الأطفال في المركبات

ومن بينها عدم معرفة أكثر من

50% من أولياء الأمور أنهم ملزمون بموجب

القانون من التأكد من ارتداء أطفالهم لأحزمة الأمان في أي مرحلة عمرية ، وعدم معرفة أولياء الأمور بطريقة تثبيت واستخدام مقاعد الأمان.

كما تشير البحوث التي أجرتها شركة «YouGov» إلى عدم قيام حوالي

40% من أولياء الأمور بتأمين أطفالهم داخل المركبات.

فقط من أولياء الأمور يقومون بتخصيص مقاعد لأطفالهم بالمركبات من إجمالي أولياء الأمور الملزمين بموجب القانون بتخصيص مقاعد لأطفالهم.

منهم فقط هم الذين يطلبون دائماً من أطفالهم ربط أحزمة الأمان.

ومن بين الأسباب التي أدت إلى تلك النتائج بحسب إحصائيات yougov، كانت عدم رغبة الأطفال في أن يكونوا مقيدين، وأن السائقين لديهم معتقدات خاصة بسلامتهم الشخصية بالإضافة إلى طول مدة الرحلة.

السلامة
أولاً

ويُعد توفير الإرشادات التي تمكّن الوالدين من معرفة المخاطر، والقوانين، والعواقب المحتملة بعدم الالتزام بمتطلبات الحفاظ على سلامة الأطفال في المركبات. بالإضافة إلى توفير مناهج تغيير السلوك، أمراً ضرورياً للتعريف بكيفية العمل بشكل جماعي على تقليل الإصابات والوفيات الناجمة عن الحوادث المرورية بين الأطفال، وهو ما يتطلب جهوداً تبدأ من عند الوالدين وأفراد الأسرة ولكن لا تقتصر عليهم.

تعتبر سلامة الأطفال في المركبات مسؤولية مشتركة والتي يجب أن يتكاتف من خلالها الجميع لحمايتهم، وترتكز استراتيجيات الوقاية من الإصابات على "3Es"

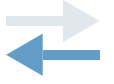


تطبيق التشريعات و الأنظمة الرقابية و اللوائح و المواصفات في مجال سلامة الأطفال ضروري لدعم التعليم والتثقيف ، ولكن دون تنفيذ التشريعات و الأنظمة الرقابية واللوائح و المواصفات الصادرة في مجال سلامة الأطفال، فإنه سيكون من الصعب الحد من نسبة إصابات الأطفال والوفيات بشكل فعال.

يتمثل المبدأ الأول، و هو المبدأ الأهم، في أن الإصابات يمكن الوقاية منها. فقد اعتاد الكثير من الناس على التفكير بأن الإصابات هي نتيجة للحوادث، والتي تعتبر عادة غير متوقعة ولا يمكن الوقاية منها. على خلاف ذلك، فإن المبدأ الأول للوقاية من الإصابة ينص على أن الإصابات تحدث نتيجة لأحداث ووقائع يمكن التنبؤ بها ومنع وقوعها. لطالما كان استخدام مصطلح "حادث" في اللغة العربية غير محبذ، وذلك بسبب دلالاته. ومن ناحية أخرى، فإن مصطلح "إصابة" قد تم استخدامه للإشارة إلى أن هذه الأحداث من الممكن دراستها وفهمها وبالتالي منعها.

الأولويات الرئيسية :

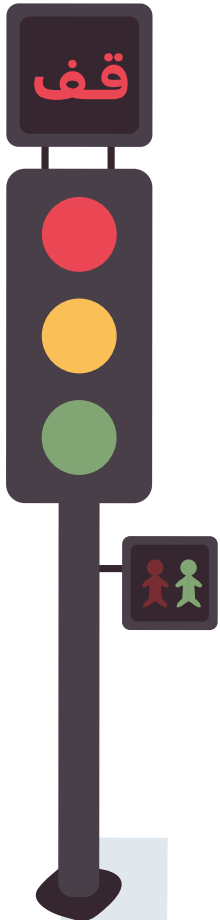
مشاركة الأفراد المؤثرين في المجتمع ليكونوا قدوة في تبني الممارسات والسلوكيات الصحيحة.



نشر الإرشادات الواردة في هذا الدليل على نطاق واسع بين جميع المعنيين والأفراد المسؤولين عن الأطفال عند التعامل مع المركبات، ومن بينهم: الوالدان، مقدمو الرعاية للأطفال، أفراد الأسرة، مستشفيات الولادة والأطفال (عند خروج الأطفال حديثي الولادة)، والعمالة المنزلية المساعدة، وموظفو المدارس، والمدارس، وغيرهم.



توفير بيئة داعمة للوالدين ومقدمي الرعاية للأطفال لاستدامة استخدام مقاعد الأمان لأطفالهم منذ الولادة مثل التوعية عند ولادة الطفل - عدم الخروج بالمولود الجديد من المستشفى إلا بمقعد أمان.



نبذة عن الدليل:

يسلط هذا الدليل الضوء على العديد من الموضوعات الرئيسية التي تهدف إلى ضمان سلامة الأطفال في المركبات. تمت مراجعة هذا الدليل من قبل خبراء من مركز أبوظبي للصحة العامة وهيئة أبوظبي للطفولة المبكرة وفقاً لأفضل الممارسات العالمية وتوصيات السياسات وإرشادات الصحة والسلامة المتبعة في المؤسسات العالمية.

الرجاء القيادة
بأمان



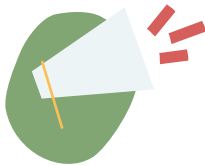
الغرض من الدليل:

يهدف الدليل إلى نشر التوعية للحد من الإصابات التي تحدث للأطفال داخل المركبات وحوادثها، وتسهيل الضوء على التوصيات والتشريعات المتعلقة بالحفاظ على سلامة الأطفال في المركبات، مع التركيز بشكل خاص على استخدام المقاعد المخصصة لسلامة الأطفال في المركبات والتشريعات ذات الصلة، وسلوك السائق ووعيه بالمخاطر المترتبة على عدم الالتزام بهذه التشريعات.



يجب مراعاة سعادة الأطفال داخل المركبات لتعزيز التزامهم بالجلوس في المقاعد الآمنة المخصصة لهم وارتداء أحزمة الأمان والشعور بالرضا العام داخل المركبات.

يحدد الدليل مجموعة من الإرشادات لجميع المعنيين الذين يتشاركون مسؤولية حماية الطفل والحفاظ على حقه في العيش في بيئة آمنة وحمايته من الإصابة. ويهدف الدليل إلى:



زيادة الوعي لدى المعنيين بالمخاطر المتأصلة المرتبطة بالأطفال والمركبات وتعزيز مشاركتهم.



تسهيل الضوء على المخاطر الأخرى المرتبطة بالمركبات وطرق الوقاية منها.

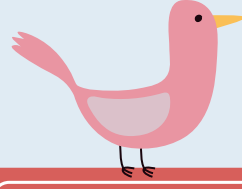


تقديم إرشادات تتناسب مع عمر الأطفال، ومدعومة بأحدث الأدلة العلمية وأفضل الممارسات العالمية، وتلبي الاحتياجات الثقافية لدولة الإمارات العربية المتحدة وإمارة أبوظبي بشكل خاص.



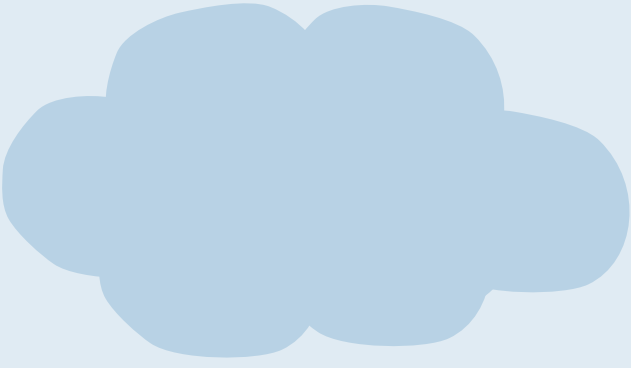
المعنيون:

تشمل قائمة المعنيين الرئيسيين المسؤولين عن الحفاظ على سلامة الأطفال في المركبات: **الوالدان وأفراد الأسرة والسائقون ومربيات الأطفال والعمالة المنزلية المساعدة ومقدمو الرعاية وسائقو الحافلات المدرسية والمدارس والشرطة والقضاء والجهات المسؤولة عن وسائل المواصلات والعاملين في قطاع الرعاية الصحية والمؤسسات المعنية بالأطفال والقطاع الخاص الداعم، وكل الجهات التي تلعب دورًا مهمًا في الحد من وقوع إصابات ووفيات بين الأطفال داخل المركبات، أو منعها إذا أمكن ذلك (مثل الإعلام).**



نطاق الدليل:

يتناول الدليل موضوع الحفاظ على سلامة الأطفال في المركبات وحوادثها بما يتناسب مع جميع الفئات العمرية والأفراد والجماعات والسيارات التي قد يتفاعل فيها الأطفال مع المركبات.



الخلفية والسياق

تشكل الإصابات المرورية في دولة الإمارات السبب الرئيسي للوفيات بين الأطفال.

أحزمة الأمان،
أمان للحياة!

حقيقة

إن اثنين من كل ثلاثة أطفال يلقون حتفهم نتيجة الإصابة بسبب حوادث المرور.

2017

تم اعتماد قانون يلزم جميع الركاب بارتداء أحزمة الأمان طوال الرحلة، ويلزم السائقين بالتأكد من جلوس الأطفال دون سن الرابعة في المقاعد المخصصة لهم، وعدم السماح لمن هم دون سن العاشرة بالجلوس في المقعد الأمامي للمركبة.

50%

لا يدرك أكثر من نصف أولياء الأمور في دولة الإمارات القوانين التي تلزمهم بضمان ارتداء أطفالهم لأحزمة الأمان.

● حيث كشف استبيان أجرته شركة "إنفينيتي الشرق الأوسط"

91%

يرغب 91% من أولياء الأمور في ارتداء أطفالهم لأحزمة الأمان في المركبات، إلا أن آراءهم جاءت متباينة فيما يتعلق بالعمر الذي يجب أن يرتدي فيه الأطفال أحزمة الأمان.

55%

55% من أولياء الأمور في الإمارات يعتقدون أنهم غير ملزمون بموجب القانون بضمان ارتداء أطفالهم لأحزمة الأمان في أي مرحلة عمرية.

20%

بينما أفاد خُمس أو 20% منهم إلى ضرورة ارتداء الأطفال لأحزمة الأمان عند بلوغ ست سنوات فما فوق.

26%

● حيث أشار حوالي ربع أو 26% من المشاركين في الاستبيان إلى ضرورة ارتداء الأطفال الذين بلغوا سن الثالثة لأحزمة الأمان.

● وفي عام 2021، أظهر استبيان آخر أجرته شركة فولكس واجن الشرق الأوسط بالتعاون مع منصة «رود سيفتي يو إيه إي» و شركة «YouGov»

34%

وأن 34% فقط من أولياء الأمور يقومون بتخصيص مقاعد لأطفالهم بالمركبات من إجمالي أولياء الأمور الملزمين بموجب القانون.

40%

40% من أولياء الأمور لا يقومون بتأمين أطفالهم داخل المركبات.

31%

وأن 31% منهم فقط هم الذين يطلبون دائماً من أطفالهم ربط أحزمة الأمان.

ويرجع السبب الشائع وراء هذه النتائج هو عدم رغبة الأطفال في أن يكونوا مقيدين، في حين تشمل الأسباب الأخرى لعدم استخدام نظام تقييد الأطفال في المركبات ما يلي:

- أنا سائق متمرس ولن أتعرض للحوادث.
- عدم الحاجة لاستخدام تلك الأنظمة في الرحلات القصيرة.

تخلق هذه النقاط إحساسًا بالاجتهاد لدى الوالدين وتوضح النهج المتبع في تربية الأطفال القائم على قلة المعارضة عندما يتعلق الأمر بطلب أمور غير مريحة أو مرغوبة للطفل، فالطفل الذي لا يحب أن يكون مقيدًا ويدخل في حلقة مُفرغة من السلوك السلبي، لأنه إذا لم يعتد على ارتداء الحزام في السيارة بغض النظر عن طول مدة الرحلة، فإن الشعور بالتقييد يمكن أن يظل مصدرًا طويل الأمد لشعوره بعدم الرضا.

قد يكون ضرب المثل كأب أو أم في ارتداء حزام الأمان باستمرار ومناقشة العواقب السلبية لعدم القيام بذلك، من الاستراتيجيات المهمة التي تساعد طفلك في التعود على ارتداء الحزام في السيارة.



من المهم أيضاً **تطبيق الحملات الهادفة التي تسلط الضوء على أهمية التزام السائق** حتى وإن كان متمرساً، لأن البعض قد يكونوا غير متمرسين على الطريق، أو وجود ظروف تؤدي إلى مخاطر من مصادر خارجية .



إلى جانب الحملات الأخرى التي **تهدف إلى التوعية بأهمية اتباع السرعات المحددة، وعدم استخدام الهاتف أثناء القيادة وترك مسافة آمنة مع المركبات الأخرى، واحترام آداب القيادة العامة.**



يعتبر الطفل الراض للتقييد بحزام الأمان عرضة للوقوع في دورة سلوكيات سلبية ، مثال على ذلك قلة التعود على استخدام حزام الأمان ، بغض النظر عن الفترة الزمنية للرحلة ، حيث أنه يشجع على عدم اكتفاء طويل الأمد مع فرض قيود.





ويُعد تعزيز الوعي بأهمية التأكد من جلوس الرضع والأطفال الصغار في المقاعد المخصصة لهم، أولوية كبرى. لكن الانتقال من مجرد المعرفة إلى تغيير السلوك **يتطلب تطوير إطار يعالج مجموعة من المتغيرات: وضع السياسات والقوانين، إشراك المجتمع وتحريكه، تطوير مهارات مقدمي الرعاية للطفل (تدريب وترخيص)، البيئة الداعمة (توفير مقاعد معتمدة) وإعادة توجيه الخدمات.**



كما أن **إلزام الوالدين بالحصول على تدريب عن كيفية التعامل مع الأطفال في وسائل المواصلات** كجزء من التدريب المقدم للأمهات قبل الخروج من المستشفى هو أمر يمكن تنفيذه بسهولة.

كما يمكن أن تشكل إلزامية تغطية موضوع الحفاظ على سلامة الأطفال في وسائل المواصلات أثناء الزيارات المخصصة لتقديم خدمات الرعاية الصحية، وحملات التطعيم، والمواعيد الطبية مع طبيب الأطفال.

وبالإضافة إلى الوفيات الناجمة عن الإصابات المرورية، يُعد ترك الأطفال بمفردهم في المركبات أحد الأسباب التي تؤدي إلى وفاة عدد من الأطفال كل عام.

177 طفلاً تم تركهم بمفردهم في مركبات ذات حرارة مرتفعة قد تصل درجات الحرارة فيها إلى 60 درجة مئوية خلال 16 شهراً بين عامي 2015-2016.

ويتعرض الأطفال للدهس عند اللعب بالقرب من المركبات، ويقع ذلك غالباً في المناطق السكنية، كما يتعرض الأطفال إلى الإصابة أو الوفاة أثناء اللعب في المركبات دون رقابة، وذلك لعدم امتلاك الأطفال الإحساس والوعي الكافيين بيئتهم، ما يجعلهم يتصرفون بشكل غير متوقع داخل المركبات وحولها.



يسلط هذا الدليل الضوء على العديد من المجالات الرئيسية للحفاظ على سلامة الأطفال داخل المركبات وحوها.

وذلك وفقاً لقوانين السلامة المرورية السارية في دولة الإمارات، وأفضل الممارسات العالمية، وتوصيات السياسات الدولية. ويتناول هذا الدليل موضوع الحفاظ على سلامة الأطفال داخل المركبات لمختلف الفئات العمرية ضمن الإطار المحدد من قبل هيئة أبوظبي للطفولة المبكرة: الأطفال الرضع (من 0-12 شهر) والأطفال في مرحلة الحبو والمشي (1-3 سنوات) والأطفال في مرحلة ما قبل الدراسة (4-5 سنوات) والأطفال في سن الدراسة (6-12 سنة) حسب NHTSA.

مفهوم قوة الاصطدام

قبل ذكر إرشادات سلامة الأطفال في المركبات من الضروري الأخذ بعين الاعتبار ديناميكية الاصطدام **قبل وقوع حادث الاصطدام وخلال وبعد**. من الممكن أن يقع حادث الاصطدام على الرغم من اتخاذ كافة التدابير الوقائية وعليه يجب توضيح ديناميكية التصادم كالتالي:



اصطدام المركبة:

المرحلة الأولى: وينتج عن اصطدام المركبة بجسم أو مركبة أخرى والتي قد تؤدي إلى امتصاص بعض من قوة التصادم بواسطة باقي أجزاء المركبة.

1

الاصطدام البشري:

المرحلة الثانية: وهو تحرك الركاب باتجاه نقطة التصادم وفق السرعة الأصلية للمركبة واصطدام الركاب بالواجهة الأمامية أو الزجاج أو إلى خارج المركبة.

2

الاصطدام الداخلي:

وهي المرحلة الثالثة عند توقف جسم الراكب عن الحركة فيما تواصل أعضائه الداخلية حركتها وترتطم الأعضاء الداخلية ببعضها البعض مما ينتج عنها إصابات خطيرة أو مميتة.

3

تقديم مبادئ تعليمية مناسبة حول السلامة - نظرة عامة

للأطفال:

يجب أن يكون الأطفال «أذكياء في الشارع» بمجرد استعدادهم للمشي في الهواء الطلق. فالأطفال في مرحلة ما قبل المدرسة قادرون على تعلم مفاهيم السلامة المرورية البسيطة، لكنهم يحتاجون إلى وسائل تذكيرية وممارسات روتينية لمساعدتهم على تذكر تلك المفاهيم. إلا أن الاستمرار في تذكر تلك المفاهيم وممارسة قواعد السلامة المرورية المعقدة لن تبدأ قبل بلوغ الطفل سن السابعة فما فوق. إذ يكون تعلمهم بالمشاهدة والممارسة، لذا من المهم أن نعلمهم السلوكيات الصحية في سن مبكرة. إن الاستخدام المستمر للسلوكيات الآمنة يساعدهم على ممارسة تلك السلوكيات مع تقدمهم في السن.

لأولياء الأمور:

التعلم هو الأساس في الوقاية من الإصابة، والذي يبدأ بالاستخدام الصحيح لمقاعد الأمان مروراً باستخدام الخوذة في كل مرة يركب فيها الأطفال الدراجات الهوائية والسكوتر والتأكيد على مخاطر اللعب في الشوارع ودعم المشي والانتباه عند عبور الطريق واستخدام ممرات المشاة.

إشغال السيارة هو أمر أساسي للحفاظ على السلامة في المركبات، حيث تم تصميم مكونات مقاعد السيارة وأحزمة الأمان خصيصاً لعدد معين من الأفراد. لذا، فإن الالتزام بعدد الركاب الذي حددته الشركة المصنعة للسيارة هو أمر ضروري.

فيما يلي بعض الأدلة المحورية:

- لا تتجاوز الحد الأقصى المسموح به لعدد الأشخاص في السيارة والذي حددته الشركة المصنعة للسيارة.
- التأكد من ارتداء كل فرد لحزام الأمان وعدم استخدام أحزمة الأمان "لتأمين" عدة أشخاص.
- التأكد من الموقع (دليل السيارة) الجزء المتعلق بأحزمة الأمان وسلامة الأطفال في المركبة ومواصفات حزام الأمان والموقع المناسب لتثبيت مقاعد الأمان.
- التأكد من أماكن الأكياس الهوائية (Air bags) وأن السيارة مزودة بالحماية الإضافية لحماية الأطفال في السيارة.

السلامة
أولاً



مقاعد الأمان للسيارات



تعد مقاعد أمان السيارات المخصصة للرضع والأطفال الصغار من الأدوات الرئيسية للحفاظ على سلامة الأطفال في المركبات. حيث تقلل مخاطر الإصابات البليغة والوفيات من 50% إلى 75%.

تعمل مقاعد الأمان لحماية الطفل في المركبات عن طريق:

■ حماية الرأس والدماغ والحبل الشوكي وذلك بتقليل حركة الرأس باتجاه الاصطدام.

■ يعمل حزام الأمان كدرع واقٍ حيث يقوم بتثبيت الطفل من الأجزاء الأكثر قوة في الجسم وتوزيع قوة الاصطدام على منطقة واسعة من الجسم.

■ إبقاء الأطفال في المركبة وعدم تعرضهم للمخاطر الأخرى خارج المركبة كالتصادم والقذف لمسافات بعيدة.

لماذا يحتاج الأطفال لأنظمة تثبيت خاصة بهم؟

■ يولد الأطفال بحجم رأس أكبر من الجسم حيث يكون الرأس 1/4 من إجمالي طوله و 3/1 من وزن جسمه. وتكون جمجمته رقيقة، لذا فإن أقل تأثير فيها يعرضها للإصابة بالدماغ.

■ أحزمة الأمان الحالية في السيارة هي مصممة للبالغين وليس للأطفال وعليه فإن هذه الأحزمة إذا استخدمها الطفل فقد تسبب إصابة للرقبة والبطن وإصابات خطيرة للكبد و الطحال وتزيد إمكانية إصابة الرقبة والرأس.

■ يجب تثبيت أحزمة الأمان في مناطق القوى في الجسم وهي الكتف والحوض والوركين لأنها أكثر قدرة على مقاومة قوى الانزلاق والتقييد أثناء التصادم.

■ يُنصح باستخدام الوسادة الداعمة لرفع الطفل والتأكد من مرور الحزام بالكتف والوركين.

يجب على أولياء الأمور فهم مخاطر عدم استخدام مقاعد الأمان المناسبة حيث أظهرت الدراسات أن حدوث تصادم على سرعة 50 كم / ساعة دون استخدام نظام تثبيت للأطفال يوازي سقوط طفل من ارتفاع 10 أمتار، وتزداد المخاطر مع زيادة سرعة المركبة و يمكنك أن تتخيل مدى قوة اصطدام السيارات على السرعات العليا.



كما أن اعتقاد بعض أولياء الأمور أن الأطفال أكثر أمانا بين ذراعين الأم في المركبة غير صحيح ومفهوم خاطئ حيث أن لحظة وقوع الحادث لن تتمكن الأم أو مقدم الرعاية من إبقاء الطفل بين ذراعيه لزيادة القوة التي يحتاجها لإمسك الطفل والتي يعادل أضعاف قوة إمساك الطفل في وزنه الحقيقي،
مثال : سرعة x الوزن

للتوضيح، إذا كان وزن الطفل 10 كج ، فستصبح المعادلة كالتالي: السرعة (في هذا المثال، x) ضرب الوزن (10 كج) تساوي القوة اللازمة للإمسك بالطفل.
على سبيل المثال: بسرعة 100 كم / الساعة ، القوة اللازمة للإمسك بالطفل ممكن أن تكون (10000=100*100) مما يعني أن قوة 1000 وحدة مطلوبة للإمسك بالطفل.

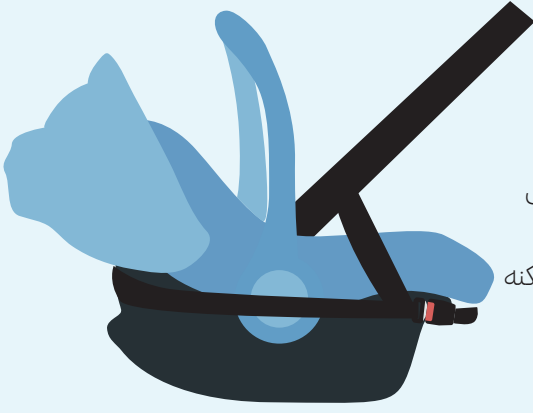


كما أن استخدام مقعد الأمان للأطفال في السيارة يحمي الطفل من التعرض للكثير من المخاطر التي تشمل إخراج جسمه من النافذة والعبث بأقفال الأبواب والنوافذ والشجار مع غيره وتشيتت انتباه السائق.

الإرشادات التالية التي أصدرتها الإدارة الوطنية لسلامة المرور على الطرق السريعة (NHTSA) عن أنواع مقاعد الأمان وطرق استخدامها:

المقعد الموجه للخلف

هو المقعد الأفضل لطفلك الصغير، نظراً لأنه مزود بحزام أمان، ويمكن ضبطه مع حجم جسم الطفل ويتحرك معه لتقليل الضغط على رقبته الضعيفة وحبله الشوكي في حالة وقوع حادث.



الأنواع:

مقعد مخصص للرضع (الموجه للخلف فقط):

مقعد سيارة مصمم للأطفال حديثي الولادة والرضع، وهو مقعد صغير ومحمول يمكن استخدامه من خلال تثبيته على المقعد الخلفي للسيارة بشكل موجه للخلف فقط، ونوصي الوالدين بالاستمرار باستخدام المقعد الموجه للخلف لأطول فترة ممكنة حسب التوصيات العالمية لتقليل مخاطر الإصابة على الحبل الشوكي والرأس.

المقعد الموجه للأمام

مقعد مزود بحزام أمان يحد من حركة طفلك إلى الأمام في حالة حدوث تصادم.

الأنواع:

مقعد قابل للتحويل:

عندما يكبر الطفل، يمكن تغيير هذا المقعد من مقعد موجه للخلف إلى مقعد موجه للأمام مزود بحزام أمان.

مقعد مزدوج:

عندما يكبر الطفل، يتحول هذا المقعد من مقعد موجه للأمام مزود بحزام أمان إلى مقعد داعم (Booster).

مقعد متعدد الاستخدامات:

عندما يكبر الطفل، يمكن تغيير هذا المقعد من مقعد موجه للخلف إلى مقعد موجه للأمام (مزود بحزام أمان) وإلى مقعد داعم (Booster).



المقعد الداعم (Booster)

مقعد يمكن رفعه وضبطه بما يتناسب مع حزام الأمان الموجود بالسيارة، لتثبيت الحزام بشكل صحيح على الأماكن القوية في جسم الطفل وعلى الوركين والصدر.

الأنواع:

مقعد داعم مرتفع الظهر:

تم تصميم هذا النوع ليتناسب طول الطفل مع حزام الأمان الموجود في مقعد السيارة. يدعم هذا المقعد رقبة ورأس الطفل، فهو مثالي للسيارات التي لا تحتوي على مساند للرأس أو مقاعد مرتفعة الظهر.

مقعد داعم بدون ظهر:

تم تصميم هذا النوع ليتناسب طول الطفل مع حزام الأمان الموجود في مقعد السيارة. لا يدعم هذا المقعد رقبة ورأس الطفل، فهو مثالي للسيارات المزودة بمساند للرأس.

مقعد مزدوج:

عندما يكبر الطفل، يتحول هذا المقعد من مقعد مُوجه للأمام مزود بحزام أمان إلى مقعد داعم (Booster).

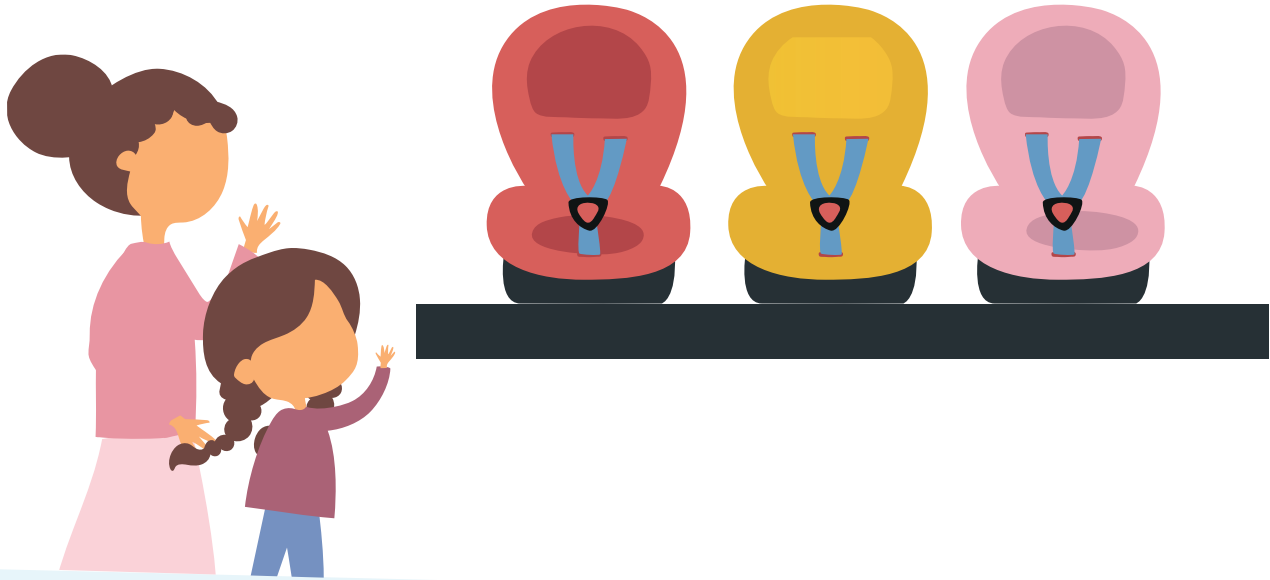
مقعد متعدد الاستخدامات:

عندما يكبر الطفل، يمكن تغيير هذا المقعد من مقعد مُوجه للخلف إلى مقعد مُوجه للأمام (مزود بحزام أمان) وإلى مقعد داعم (Booster).



هناك العديد من النقاط الرئيسية لضمان سلامة الأطفال في جميع الأعمار أثناء التنقل في المركبات:

يتم اختيار مقاعد السيارات الخاصة بالطفل وفقاً لطوله ووزنه. حيث تسمى مقاعد الأطفال التي تعتمد على الطول بمقاعد (I-Size)، في حين تتوفر مقاعد للأطفال تتناسب مع وزن الطفل وزيادته بداية من 0 إلى 36 كجم. عند التنقل في السيارة، يجب أن يجلس الطفل في مقعد السيارة المناسب لعمره (في المكان المخصص)، وحجمه ووزنه، وتركيبه بشكل صحيح في السيارة وضبطه ليتناسب مع الطفل. ويمكن استخدام مقعد السيارة الموجه للخلف للرضع والأطفال دون أربع سنوات أو الذين يصل وزنهم إلى 18 كجم، ويجب استخدام مقعد السيارة أو المقعد الداعم الموجه للأمام والمزود بحزام أمان يمكن شده على منطقة الكتف/الركبتين للأطفال الذين بلغوا سن الثامنة أو الذين يتراوح وزنهم بين 30 و36 كجم، وفقاً لطراز المقعد. وعند شراء مقعد أطفال للسيارة، يجب قراءة الدليل الخاص بالمقعد والتأكد من أن المقعد يتناسب مع السيارة وحاصل على شهادة مطابقة للمعايير التي وضعتها هيئة الإمارات للمواصفات والمقاييس.



عند نقل الطفل لأول مرة إلى المنزل بعد الولادة، يجب على مقدمي الرعاية الصحية في المستشفيات توعية الوالدين بأهمية مقاعد الأمان والتأكد من توفير مقعد للرضع في السيارة، وإعطاء الإرشادات الصحيحة لتركيب المقاعد بشكل صحيح، والتأكد من أن المقعد بحالة جيدة ومصمم وفقاً للمعايير المحلية (هيئة الإمارات للمواصفات والمقاييس)، حيث يعد نقل الطفل بصورة آمنة إلى المنزل من واجبات الرعاية التي يقدمها المستشفى، وبالتالي فإن التأكد من التوعية والتدريب من وضع الطفل في سيارة الأسرة بشكل مناسب يقع ضمن اختصاص المستشفى.

تأكد من تثبيت المقعد بشكل صحيح في السيارة، حيث توفر بعض المرافق والمؤسسات الصحية، مثل المؤسسات التي تقدم خدمات الرعاية الصحية الأولية، متخصصين في تركيب مقاعد المركبات المخصصة للأطفال معتمدين من قبل مؤسسة «SafeKids USA».

يُفضل **إحضار مقعد السيارة الخاص بالطفل عند التنقل بسيارة أجرة** أو استئجار سيارة أو طلب خدمة سيارة بسائق.

يجب أن يستمر الأطفال باستخدام المقاعد المخصصة لهم إلى أن يزيد حجمهم عن الحد الأقصى للحجم المخصص لاستخدام تلك المقاعد وفقاً للإرشادات الخاصة بالأحجام والأوزان، وبغض النظر عن العمر. **الحجم والوزن هما العنصران المحددان لمقعد السيارة الآمن والمناسب للأطفال.**

يجب استخدام اختبار مكون من خمس خطوات لتحديد الوقت الذي يمكن فيه للطفل البدء في ارتداء حزام الأمان المخصص للبالغين، حيث يمكن للأطفال القيام بذلك إذا كان بإمكانهم:

1 الجلوس وظهرهم ثابت على المقعد.

2 ثني ركبتيهما بشكل مريح فوق الجزء الأمامي من مسند المقعد.

3 الجلوس مع شد الحزام على منتصف كتفهم.

4 تحريم الطفل (Harnessing) : تثبيت حزام الكرسي على مستوى الكتف أو أعلى منه بقليل ، وشد أشرطة الأحزمة بحيث لا ينزلق منه الطفل -يجب ألا تتمكن من الإمساك بأي فائض من الحزام وعمل اختبار التني للحزام و تثبيت وضع مشبك الصدر عند مستوى الإبط.

5 البقاء على هذا الوضع طوال الرحلة.

المقعد الخلفي هو المقعد الأكثر أماناً في السيارة، لذا يجب أن يجلس الطفل في المقعد الخلفي كلما أمكن ذلك.

مقاعد السيارات المخصصة للأطفال والقانون.

وفقاً لقوانين دولة الإمارات، يجب على جميع الركاب سواء في المقاعد الأمامية أو الخلفية من المركبات ربط حزام الأمان، في حين سيتحمل السائق غرامة قدرها 400 درهم، و4 نقاط مرورية عند مخالفة ذلك.



■ يجب توفير مقعد للأطفال حتى سن الرابعة، وسيتم تغريم المخالفين 400 درهم و4 نقاط مرورية.

■ يفضل الحرص دائماً على وضع الطفل في المقعد الخلفي للسيارة لأنه أكثر أماناً.

وبالنظر إلى النتائج الوخيمة لعدم الامتثال هذه القوانين، تبدو العقوبات متواضعة نسبياً، لا سيما الغرامات المالية.

نصائح للحفاظ على سلامة الأطفال في جميع الأعمار في المركبات:

- تدريب مقدمي الرعاية للأطفال كوالدين والمدرسين عن كيفية اختيار المقاعد المناسبة للطفل وعدم استخدام المقاعد المستعملة إلا بعد الرجوع الى تاريخ استخدام مقعد الأمان وعدم تعرضه للحرارة أو للحوادث سابقاً.
- تذكر أن ترك الطفل دون رقابة في السيارة هو تصرف محظور بموجب القانون (انظر أدناه فيما يتعلق بضربة الشمس).
- تأكد من إبقاء الطفل لذراعيه وساقيه ورأسه داخل السيارة أثناء تحركها أو وقوفها.
- قم بتفعيل أقفال الأبواب حتى لا يتمكنوا من الخروج من السيارة سواء في حالة تحرك السيارة أو وقوفها.
- ضع الأشياء المتدلية في صندوق التابله أو صندوق السيارة أو في مؤخرة صندوق الحمولة في المركبات الكبيرة وسيارات الدفع الرباعي، حتى لا تتطاير هذه الأشياء حول السيارة في حالة وقوع حادث تصادم والتسبب في إصابة الركاب.



- عند وجود مقعد أطفال فارغ في السيارة أثناء التنقل، تأكد من تثبيته بشكل صحيح حتى لا ينفك عند وقوع حادث أو التوقف المفاجئ.
- يجب تقييد الحيوانات الأليفة في السيارة، ويمكن تثبيت الأحزمة المخصصة للحيوانات الأليفة على حزام الأمان أو أربطة الأمتعة لحماية الحيوانات الأليفة والركاب.
- تأكد من دخول وخروج الأطفال من السيارة من جهة الرصيف، بعيدًا عن حركة المرور.
- تأكد دائمًا من الإمساك بأيدي الأطفال الصغار أثناء السير على الطرق، حيث يحتاج الأطفال إلى رقابة الأشخاص الكبار عند السير على الطرق حتى بلوغ ١٠ سنوات على الأقل.
- علم الأطفال الصغار كيفية استخدام وسائل الأمان وفتح أبواب سيارتك لغايات الوقاية أثناء الطوارئ والحوادث.
- تأكد من عدم ترك السيارة قيد التشغيل في حالة عدم وجود شخص بالغ في السيارة.
- احتفظ بمفاتيح السيارة معك عندما تكون خارج المنزل وتأكد من وضعها بعيدًا عن متناول الأطفال عندما تكون في المنزل.
- تابع درجة الحرارة الداخلية لسيارتك، حتى لو كنت تشعر بالراحة، لأن الجو قد يكون حارًا جدًا بالنسبة لطفلك، خاصةً إذا كان يرتدي ملابس كثيرة ومنطوي في المقعد المخصص للرضع/الأطفال الصغار، وليس بالقرب من مكيف الهواء.

كانت هذه مجموعة من الإرشادات المفيدة للمركبات، إلا أن الإرشادات الواردة في الجزء الأدنى قد تكون أكثر ملاءمة في الحالات التي يرتدي فيها الرضيع ملابس كثيرة ويكون في مقعد سيارة مبطن.

■ **تأكد بأن موقف السيارة داخل المنزل بعيد عن منطقة تواجد أو لعب الأطفال.**

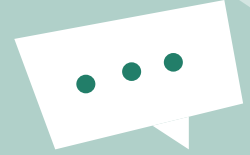
■ **من الضروري التشديد على ضرورة تهوية المركبة بشكل كافٍ، كما أن التدخين في سيارة مغلقة أثناء وجود طفل بداخلها يؤدي إلى غرامة تصل إلى 10000 درهم.**



الحفاظ على سعادة الطفل في السيارة

قيادة السيارة في وجود أطفال يشعرون بالملل وعدم السعادة يؤثر على التركيز والقيادة بأمان.
قد تساعدك النصائح التالية في جعل الأطفال سعداء أثناء القيادة:

تحدث مع الأطفال أثناء القيادة، حيث يسهم الكلام في تضييع الوقت ويمكن أن يشتت انتباه الطفل. ناقش الأنشطة التي تخططون للقيام بها عند الانتهاء من الرحلة أو قم بالإشارة إلى الأشياء المميزة من خلال النافذة.



قم بتشغيل بعض أناشيد الأطفال وشارك الأطفال بتزديد كلمات أناشيدهم المفضلة، أو قم بإنشاد بعض أناشيد الأطفال، أو تشغيل قصة صوتية.



امدح الطفل على سلوكه الجيد في السيارة، مثل ارتداء حزام الأمان وعدم اللعب بأقفال السيارة.



وفر الكثير من وسائل التسلية الآمنة لطفلك، مثل الموسيقى أو الكتب الصوتية، والألعاب أو الكتب اليدوية، وتعد الوجبات الخفيفة والمشروبات فكرة جيدة إذا كان طفلك يجلس في مقعد السيارة الموجه للأمام حيث يمكنك رؤية ما يفعله.



توقف على جانب الطريق إذا كان طفلك بحاجة إلى الرعاية.



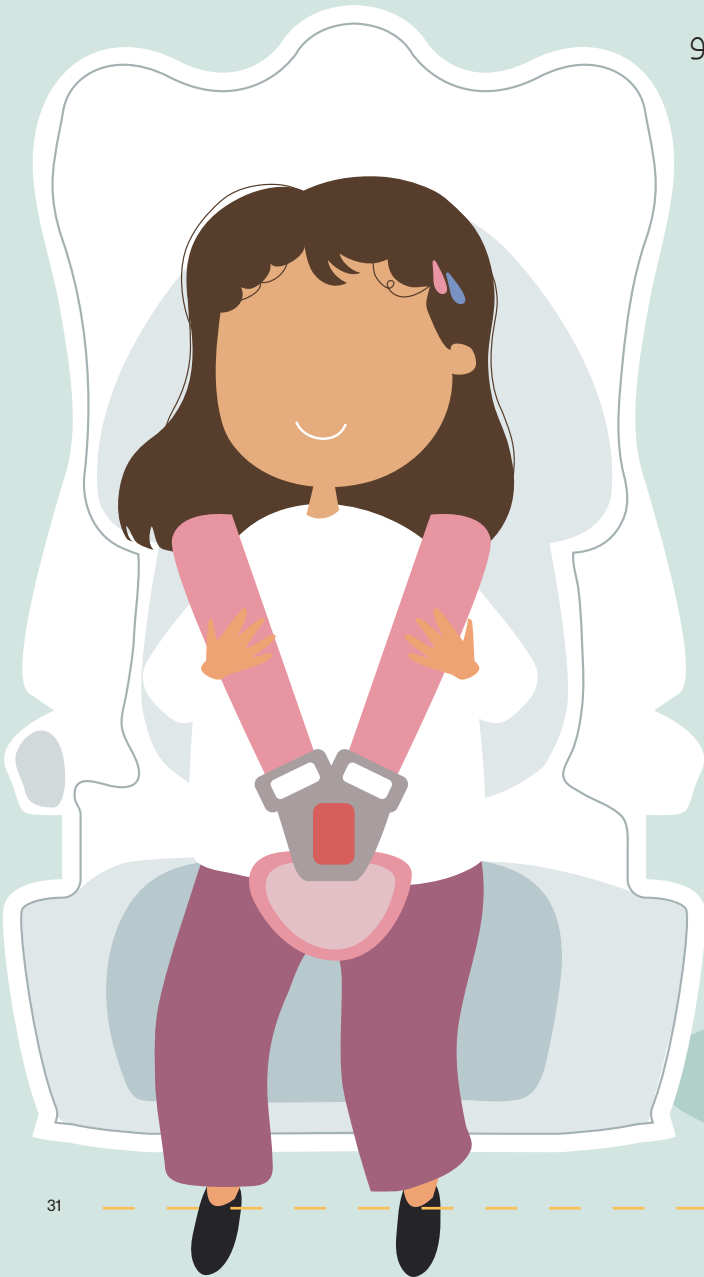
من الأمور الأخرى التي تساعد على تخطي حواجز رفض الطفل لمقاعد الأمان:

■ استخدام مقاعد السيارات منذ الولادة في كل رحلة، وفي كل مرة تجعلها أقل عرضة لرفض الأطفال.

■ للحد من مقاومة الطفل اجعله جزءًا من القرار واسمح له بالقيام بدور في اختيار مقعد السيارة الخاص به حسب اللون المفضل او الشخصية المفضلة.

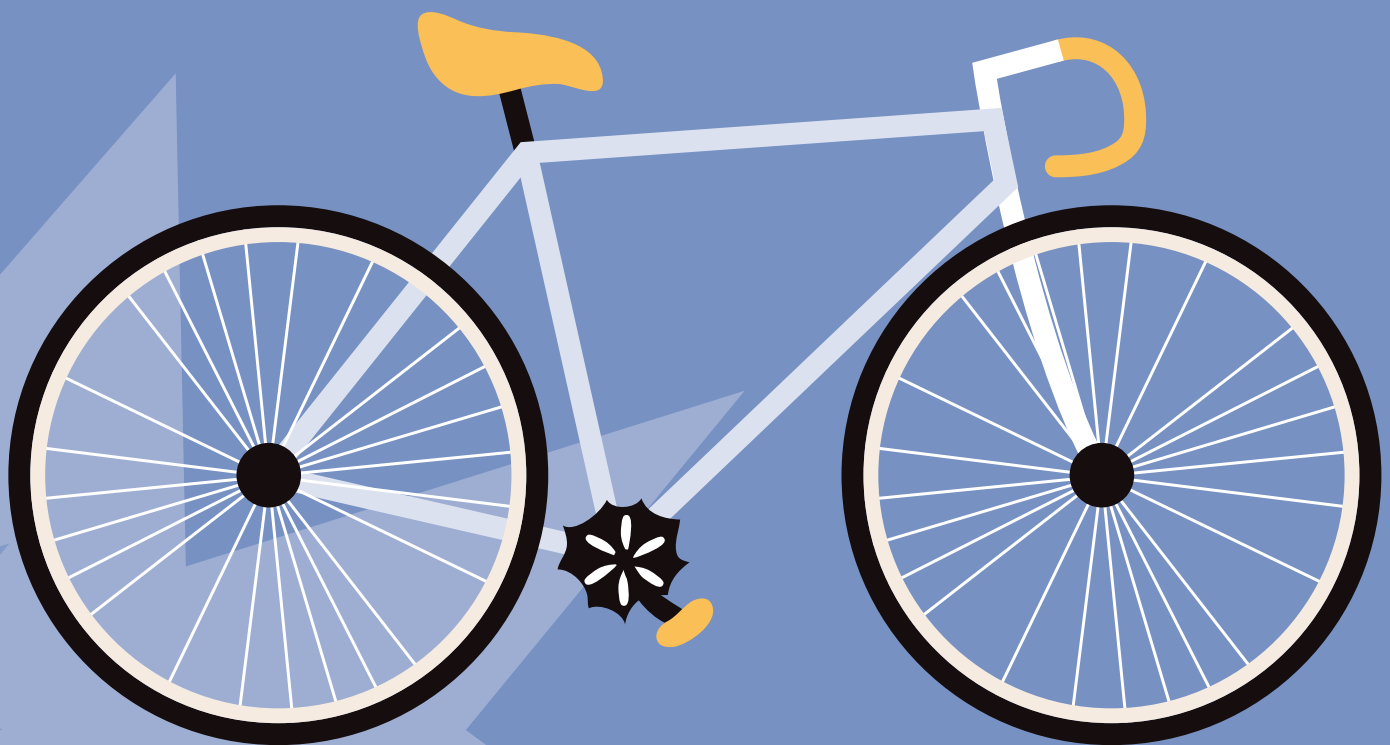
■ إذا كان عدد أحزمة الأمان في السيارة الخاصة بك هو أقل من عدد الأطفال، فسوف تحتاج إلى إيجاد حلول أو تسوية، مثل أخذ سيارتين، أو شراء سيارة أكبر أو ترك بعض الأطفال في المنزل.

■ كن قدوة لأطفالك بارتداء حزام الأمان دائمًا.



الإصابات من الدراجات الهوائية

إن ارتداء الخوذة يحد من مخاطر إصابة الرأس بنسبة 85% وإصابة
الدماغ بنسبة 88%.



الحلول

- ألبس طفلك الخوذة كلما استخدم الدراجة الهوائية، أو لوح التزلج، أو حذاء التزلج أو السكوتر.
- لا تسمح لأطفالك بركوبها بالقرب من الطرق الرئيسية، وتأكد من قيادتهم لها تحت مراقبتك.
- لا تسمح لأطفالك بركوبها في الجي وقت الظلام لانخفاض الرؤية التي قد تسبب إصابات أو حوادث الدهس.
- علّم أطفالك ركوب الدراجات الهوائية ضمن المسار المخصص لها وللمشاة.

- اهتم أكثر عند ركوب أطفالك للدراجات النارية والدراجات الرباعية أو عربة باجي في الصحراء حيث يكثر استخدامها في مواسم معينة وتسبب حالات وفيات وإصابات مؤلمة.

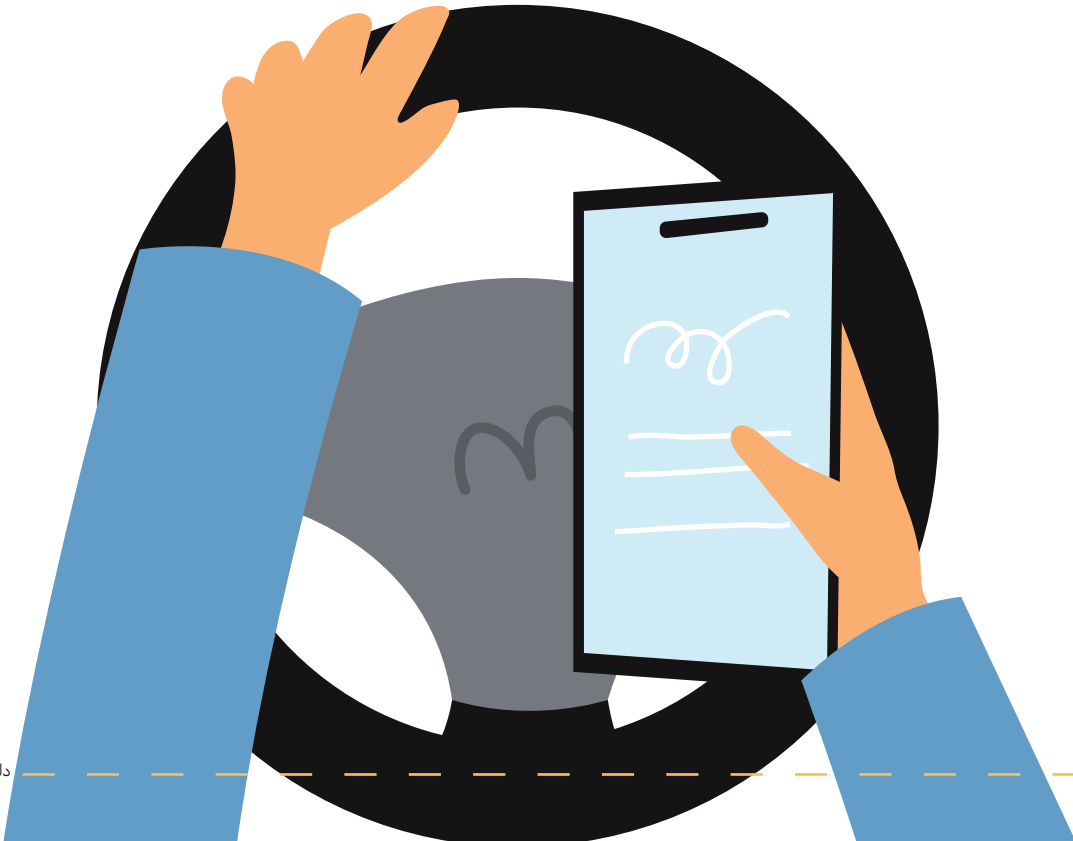


القيادة الآمنة:

سائق السيارة هو المسؤول عن القيادة بأمان، وهذا يعني مسؤوليته عن اتباع قواعد المرور والوعي الدائم بموضوعات السلامة أثناء القيادة. في ما يلي بعض النقاط الرئيسية التي يجب معرفتها عن القيادة الآمنة:

القيادة تحت تأثير الكحول والمواد المخدرة يمكن أن تجعلك تشعر بالنعاس وتؤثر على إدراكك ورؤيتك وتركيزك وتوقيت ردة فعلك، **وهي من الأمور المحظورة قانوناً في الإمارات** **ويترتب عليها عقوبات صارمة.** فبموجب قانون السير والمرور في دولة الإمارات، يمكن أن يواجه أي شخص يقود مركبة تحت تأثير الكحول أو أي مواد مخدرة عقوبة السجن و/أو الحصول على غرامة لا تقل عن 25000 درهم إماراتي.

القيادة أثناء الكتابة أو التحدث على الهاتف المحمول هو أمر غير قانوني، حيث يحظر قانون السير والمرور على السائقين إرسال الرسائل النصية أو التقاط الصور أو تناول الطعام أو حتى وضع مساحيق المكياج أثناء القيادة، وفرض القانون على المخالفين غرامة قدرها 800 درهم و 4 نقاط مرورية.



أبرز النصائح للرضع والأطفال الصغار.

الحفاظ على سلامة الرضع والأطفال الصغار هو أكبر من مجرد الحديث عن المقاعد المخصصة للأطفال. فيما يلي بعض الأشياء الإضافية التي يجب وضعها في الاعتبار عند تواجد طفلك الصغير داخل المركبات وحولها.

تشكل ضربة الشمس السبب الرئيسي لوفيات الأطفال بسبب المركبات في غير حوادث المرور، ويمكن أن تحدث لأي شخص. وتجنبها، تذكر القيام بهذه الأشياء:

التأكد دائمًا من أن أبواب السيارة مقفلة جيدًا وأن المفاتيح موضوعة في مكان آمن وبعيد عن الأطفال.



الاتفاق مع مقدم الرعاية للطفل في المنزل بالاتصال دومًا في حال اختفاء الطفل.



تأكد من إبقاء السيارة مغلقة عندما تكون فارغة حتى لا يتمكن الأطفال من دخولها بمفردهم.



ضع شيئًا ما في الجزء الخلفي من السيارة بجوار الطفل مثل حقيبة أو حقيبة يد أو هاتف محمول، ستحتاجه في الوجهة التي تذهب إليها ليكون بمثابة تذكير لك بوجود طفل في السيارة، وهذا ضروري إذا كان السائق لا يتبع روتينه المعتاد.



إذا كان الطفل في السيارة بمفرده، قم بالاتصال على الرقم 999 أو 998 على الفور، حيث تم تدريب موظفي الطوارئ على الاستجابة لهذه المواقف.

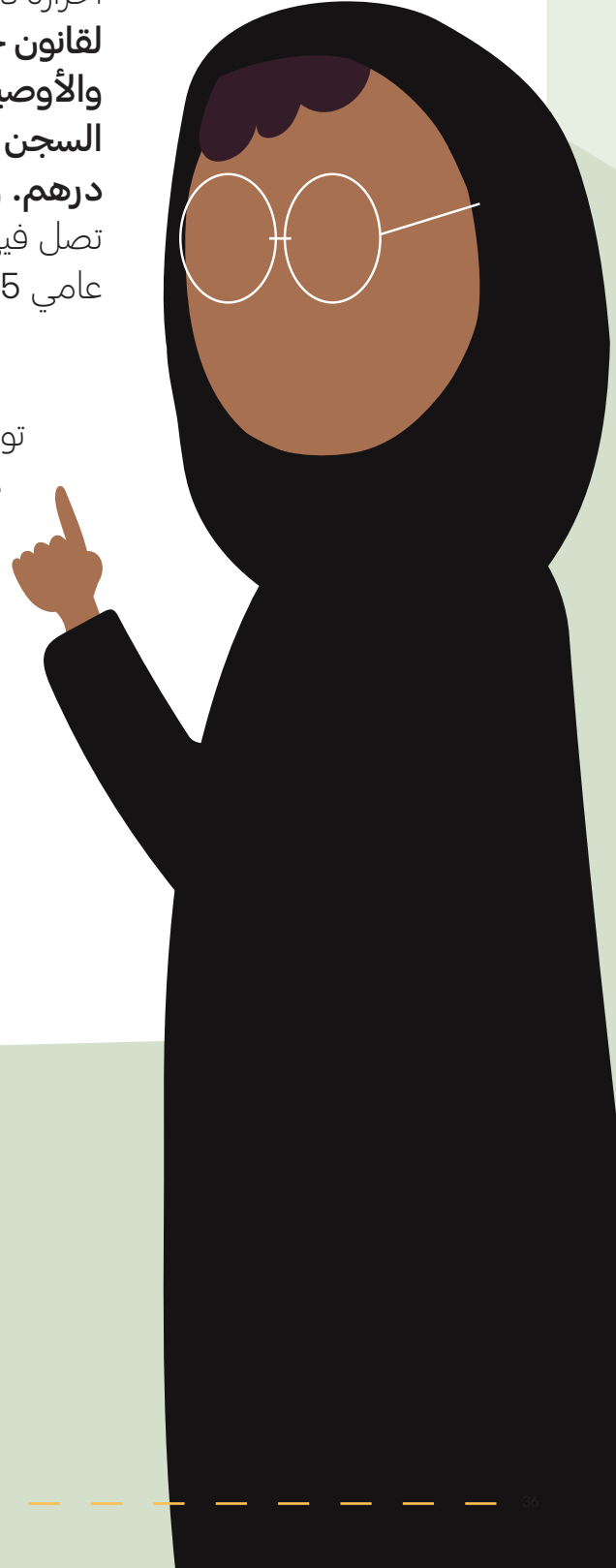


تأكد من متابعة درجة الحرارة الداخلية للسيارة، مع وضع درجة حرارة الطفل في الاعتبار.



تجنب إصابة طفلك بضربة شمس والوفاة بسببها من خلال عدم ترك الطفل بمفرده في السيارة ولو لدقيقة واحدة، إذ تكون درجة الحرارة داخل السيارة أكثر من الخارج بـ 20-30 درجة مئوية. **وفقًا لقانون حقوق الطفل "وديمة"، يمكن أن يواجه أولياء الأمور والأوصياء الذين يتركون أطفالهم في سيارات مقفلة عقوبة السجن لمدة تصل إلى 10 سنوات وغرامات تصل إلى مليون درهم.** وكما ذكر سابقًا، تم ترك 177 طفلًا بمفردهم في سيارات قد تصل فيها درجات الحرارة إلى 60 درجة مئوية خلال 16 شهرًا بين عامي 2015-2016، وهو خطر يمكن تجنبه تمامًا.

توجد بعض الاستراتيجيات البسيطة التي تساهم في تجنب ذلك، مثل ربط حبل من الجزء الخلفي لمقعد الطفل بالسائق لتذكيره بوجود طفل في السيارة إذا حاول المغادرة بدون فكه، كما تتوفر في العديد من المركبات الحديثة خاصية تحذير السائق من وجود طفل بالسيارة عند تركيب المقعد المخصص للأطفال.



يبدأ الأطفال في الزحف على الأرض أو حتى سحب جسدهم لأعلى للقيام بخطواتهم الأولى من منتصف عامهم الأول، ويتميز الأطفال في هذه الفترة بالسرعة ويمكنهم أحياناً مغادرة المنزل إذا تم تركهم دون رقابة.

■ بعد التأكد من عدم وجود أطفال حول السيارة، يجب التأكد مما إذا كان هناك أي شيء يمكن أن يجذب الطفل، مثل حيوان أليف أو دراجة أو لعبة، أسفل السيارة أو خلفها قبل ركوبها وبدء تشغيل المحرك.

■ قبل قيادة السيارة، يجب على السائق أخذ بضع ثوانٍ للنظر حول السيارة المتوقفة للتأكد من عدم وجود أطفال بالقرب من السيارة أو أطفال يركبون دراجات قريبة منها.

■ على ولي الأمر تركيب كاشفات - مرآة أو أنظمة التنبيه التي تنبه بوجود طفل وغيره ضمن مسار تحرك المركبة.

■ أماكن صف السيارات ليست أماكن لعب للأطفال، حيث أن هذه المناطق من الأماكن الخطرة للعب بسبب عربات التوصيل والمركبات التي تسير ولا يمكن توقع حركتها.

■ ضرورة صف المركبات خارج نطاق تواجد الأطفال ومنطقة ألعاب الأطفال (مثلاً خارج المنزل) أو في الكراجات المغلقة.



إرشادات السلامة الخاصة بالأطفال الصغار في مرحلة ما قبل الدراسة



يجب تحديد **أماكن اللعب الآمنة** التي يمكن للأطفال استخدامها، والتي تكون بعيدة عن المركبات المتوقفة أو المتحركة.



يجب اصطحاب الأطفال عند ركوب السيارة أو النزول منها، وإمساك أيديهم أثناء السير بالقرب من المركبات المتحركة في الممرات أو مواقف المركبات أو على الأرصفة.



في حالة عدم وجود مكان يمكن أن يلعب فيه الأطفال غير المر، قم بإغلاقه باستخدام حاويات القمامة أو الأقماع لمنع المركبات من الدخول.



استخدام السكوتر، والدراجات، والدرجات ثلاثية العجلات، من الألعاب التي تجعل الأطفال يتحركون بشكل غير مألوف ويسهل عليهم فقدان السيطرة عليها. لذا، تجنب استخدام تلك الألعاب في المناطق المفتوحة على الطريق، خاصةً إذا كانت بجوار طرق سير المركبات.



علم أطفالك على أن لا يركضوا باتجاه المركبة المتحركة.

إرشادات السلامة الخاصة بالأطفال في مرحلة الدراسة



علم الأطفال والشباب أن شنطة السيارة تستخدم لنقل الأحمال وليست أماكن آمنة للعب أو الاختباء بداخلها.



تأكد من قفل السيارة والأبواب وشنطة السيارة عندما لا تكون قيد الاستخدام، واحتفظ بالمفاتيح وريموت التحكم في مكان بعيد عن متناول الأطفال.



تأكد من غلق المقاعد الخلفية القابلة للطي للمساعدة في منع الأطفال من الدخول إلى صندوق السيارة من الداخل.



وضح للأطفال الأكبر سنًا كيفية تحديد واستخدام الأداة المخصصة لفتح صندوق السيارة في حالات الطوارئ والموجودة في المركبات المصنعة بعد 1 سبتمبر 2001، ولن يتمتع الأطفال الصغار بالقوة أو القدرة اللازمة لاستخدام هذه الأداة، لذا لا يجب أن يدخل الأطفال الصغار أبدًا في صندوق السيارة.



يجب طلب المساعدة إذا كان الطفل مفقودًا والبحث في حمامات السباحة والمركبات وصناديق السيارات.



إذا كان طفلك محبوبًا داخل السيارة، يجب إخراجه في أسرع وقت ممكن والاتصال بخدمات الطوارئ على الفور، حيث تم تدريب موظفي الطوارئ على كيفية تقييم وفحص علامات تعرض الطفل لضربة شمس.



يجب الأخذ في الاعتبار الاستراتيجيات الوطنية لإشراك المدارس في الجهود التوعوية بضرورة استخدام المقاعد المخصصة للأطفال والحفاظ على سلامة الأطفال داخل المركبات، وتعزيز الشعور بالملكية والمسؤولية من خلال إشراك الأطفال في عمليات متابعة ركن المركبات ومتابعة إخلاء المركبات المدرسية.



كما يجب تشجيع الوالدين على القيام بمثل هذه الأنشطة.

المدارس والمركبات

يجب الانتباه والحذر بشكل أكبر عند قيادة السيارات بالقرب من المدارس ومنشآت رياض الأطفال، حيث تزداد حركة المرور حول المدارس، خاصة في أوقات دخول وخروج الأطفال من المدارس، ويجب متابعة إرشادات المرور الإضافية واتباع إرشادات موظفي المدرسة أو أدلة المرور أو تعليمات الشرطة، وتجنب إعاقة حركة المرور.

يجب على الوالدين أو السائقين أو غيرهم من مقدمي الرعاية الذين يقومون باصطحاب أطفالهم إلى المدارس أو إلى المنزل، السير معهم و/أو إعطائهم تعليمات السلامة للوصول إلى المدرسة أو السيارة بأمان.



سائقو الحافلات المدرسية والمركبات

يجب على السائقين تشغيل الإشارات الصفراء والأضواء الحمراء الوامضة التي تدل على قرب توقف الحافلة حتى يتمكن الطلاب من الصعود والتزول منها.



يجب الانتباه جيدًا للطلاب الذين يظهرون أمام الحافلة أو خلفها عند عبور الشارع.



يجب الانتباه جيدًا للطلاب الذين يعبرون الشارع للوصول إلى الحافلة، والتأكد من متابعة السرعة والاستعداد لاستخدام الفرامل.



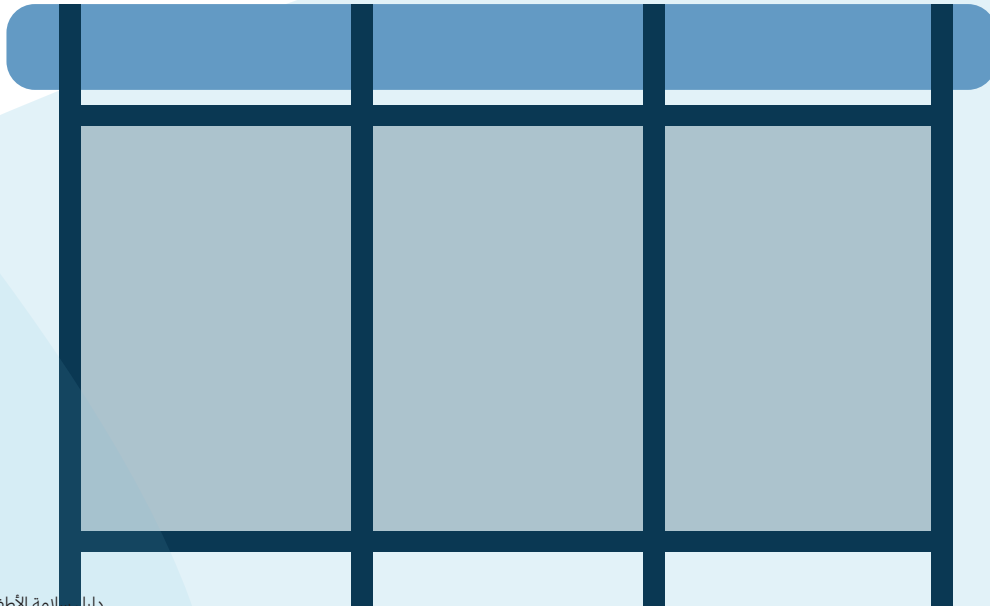
المعرفة بالتغيير في حدود السرعة حول مناطق المدارس، حيث ينص قانون المرور في دولة الإمارات على فرض غرامة قدرها 1000 درهم وتسجيل 10 نقاط مرورية إذا لم يتوقف سائق السيارة عند قيام سائق الحافلة المدرسية بفتح ذراع "قف" عند إنزال أو ركوب الطلاب.



يتم فرض غرامة قدرها 500 درهم وتسجيل 6 نقاط مرورية على سائق الحافلة المدرسية في حال عدم فتح ذراع "قف" أو في حالة عدم الامتثال لتعليمات المرور.



احرص على الالتزام بأي سياسات مطبقة للتأكد من عدم وجود ركاب في الحافلة (ربما يكون هناك طفل قد نام أثناء الرحلة)، حيث تم تسجيل عدد من حالات الوفاة بين الأطفال بسبب تركهم في الحافلات المدرسية دون تفتيشها بشكل دقيق بعد توقفها.



الحافلات المدرسية والأطفال

يجب عبور الطريق بأمان عند الاقتراب من موقف الحافلات المدرسية وعند توصيل الطلاب للمدرسة.

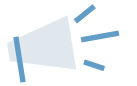
لا تركز أبدًا من أو إلى الحافلة، ولكن يجب المشي بشكل طبيعي. إذا تمكن الطفل من لمس الحافلة عند الوقوف خارجها، فهذا يدل على أنه قريب جداً منها.

يجب أن يجلس الأطفال في مقاعدهم على الفور، وأن يربطوا أحزمة الأمان في حال توفيرها من قبل مسؤولي خدمات النقل المدرسي، والجلوس دائماً بشكل صحيح في مواجهة الأمام.

يجب الحفاظ دائماً على خلو ممر الحافلة أثناء تحركها، وإبقاء الرأس واليدين والذراعين داخل الحافلة، والجلوس في المقعد حتى تتوقف الحافلة تماماً.

استمع دائماً إلى توجيهات سائق الحافلة المدرسية والموظفين المساعدين.

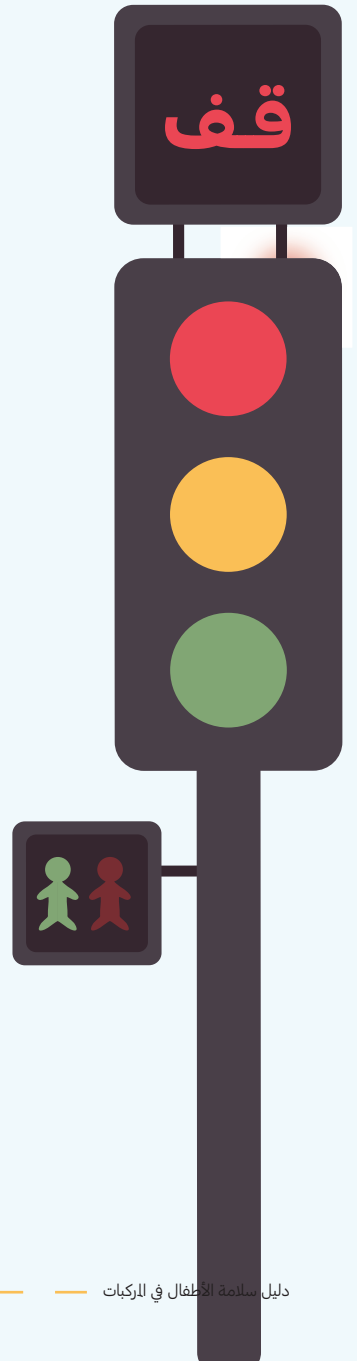
اقترح نظام الأصدقاء بحيث يلتقي كل طفل مع طفل آخر لضمان خروجهم من الحافلة معًا، ما سيخلق إحساساً بالمسؤولية ويوفر التوازن لأي سياسات تفرض المسؤولية على السائق وحده.



- <https://www.aetoswire.com/news/uasquos-first-holistic-seat-belt-survey-ndash-part-2-ndash-seat-belts-amp-children/en>
- Ahmad, I.; Fildes, B.N.; Logan, D.B.; Koppel, S. Restraint Use for Child Occupants in Dubai, United Arab Emirates. Int. J. Environ. Res. Public Health 2022, 19, 5966.
- <https://doi.org/10.3390/ijerph19105966>
- <https://raisingchildren.net.au/toddlers/safety/car-pedestrian-safety/car-safety>
- <https://www.kidshealth.org/en/kids/car-safety.html#catout>
- <https://u.ae/en/information-and-services/justice-safety-and-the-law/road-safety>
- <https://www.roadsafetyuae.com/statistics/>
- Grivna, Michal & Barss, P & El-Sadig, Mohammed. (2011). Epidemiology and prevention of child injuries in the United Arab Emirates: A report for Safekids Worldwide.



أمسح رمز الأستجابة السريعة
للنسخة الرقمية





هيئة أبوظبي
للطفولة المبكرة
Abu Dhabi Early
Childhood Authority



مركز أبوظبي
للصحة العامة
ABU DHABI PUBLIC
HEALTH CENTRE

دليل سلامة الأطفال في المركبات



  [abudhabi_eca](https://www.instagram.com/abudhabi_eca)

  [AbuDhabi Early Childhood Authority](https://www.linkedin.com/company/abudhabi-early-childhood-authority)

 <https://eca.gov.ae>

  [adphc_ae](https://www.instagram.com/adphc_ae)

  [Abu Dhabi Public Health Center](https://www.linkedin.com/company/abu-dhabi-public-health-center)

 <https://www.adphc.gov.ae/en>