

الإطار العام لنظام إمارة أبوظبي للسلامة والصحة المهنية

الدليل الإرشادي الفني

حول

التعامل مع الأحوال الجوية السيئة في عمليات النقل المدرسي

الإصدار (3.0)

نوفمبر 2017

ABU DHABI PUBLIC
HEALTH CENTRE

مركز أبوظبي
للصحة العامة



Important Note:

(Document Republished for Continued Implementation
under Abu Dhabi Public Health Center)

(إعادة نشر الوثيقة لاستمرار التطبيق بإشراف مركز أبوظبي للصحة العامة)



ADPHC_AE



ADPHCAE



ADPHC.AE



ADPHC-AE

WWW.ADPHC.GOV.AE



+971 56 231 2171

جدول المحتويات

3.....	مقدمة	-1
3.....	التعريفات	-2
4.....	المهام والمسؤوليات	-3
7.....	إجراءات التصعيد	-4
8.....	مواقع الصعود إلى الحافلات والنزول منها	-5
8.....	القيادة في ظل الأحوال الجوية السيئة	-6
8.....	حالة الحافلات	-7
9.....	المراجع	-8
10.....	سجل التعديلات على الوثيقة	-9

1- مقدمة

- (أ) يحدد هذا الدليل إطار العمل اللازم للتشغيل الآمن للنقل المدرسي في ظل تواجد الأحوال الجوية السيئة. وهو يحدد التعريفات الرئيسية للأحوال الجوية السيئة علاوة على مهام ومسؤوليات الأطراف الرئيسية المعنية بالنقل المدرسي. ويتضمن الدليل أيضاً إرشادات عامة لمشغلي حافلات النقل المدرسي بغرض مساعدتهم على قيادة وتشغيل الحافلات بأمان في ظل تواجد الأحوال الجوية السيئة.
- (ب) يجب التعامل مع هذا الدليل على أنه ملحق بالدليل الإرشادي الفني حول التعامل مع الأحوال الجوية السيئة، الوارد ضمن الإطار العام لنظام إمارة أبوظبي للصحة والسلامة المهنية، والذي يجب الرجوع إليه للمزيد من التفاصيل حول متطلبات التعامل مع تلك الأحوال، وللتعرف على مسؤوليات مختلف الأطراف المعنية.

2- التعريفات

- (أ) تتضمن الأحوال الجوية السيئة التي يشملها هذا الدليل ما يلي:
- (1) الضباب
 - (2) العواصف الرملية/الرياح الشديدة
 - (3) الأمطار/الفيضانات
- (ب) لأغراض هذا الدليل، تم أخذ التعريفات الخاصة بالأحوال الجوية السيئة من "الدليل الإرشادي الفني حول التعامل مع الأحوال الجوية السيئة". ويستعرض الجدول (1) الوارد أدناه مستويات الأحوال الجوية السيئة التي تستلزم اتخاذ إجراءات بشأنها:

مستوى الخطورة		الحالة الجوية
كارثي	كبير	
يوجد ضباب كثيف للغاية ومستوى الرؤية يقل عن 30 متر.	يوجد ضباب كثيف ومستوى الرؤية يقل عن 100 متر.	الضباب
توجد رياح شديدة للغاية (سرعة هبوب قصوى تزيد عن 75 كم/ساعة).	توجد رياح قوية (سرعة هبوب قصوى تزيد عن 50 كم/ساعة حتى 75 كم/ساعة).	العواصف الرملية و/أو الرياح الشديدة
توجد عواصف رملية تخفض مستوى الرؤية عن 30 متر.	توجد عواصف رملية تخفض مستوى الرؤية عن 100 متر.	
توجد أمطار شديدة الغزارة.	توجد أمطار غزيرة.	الأمطار الغزيرة/الفيضانات
توجد فيضانات عارمة للغاية.	توجد فيضانات عارمة.	
مستوى الرؤية يقل عن 30 متر.	مستوى الرؤية يقل عن 100 متر.	

الجدول (1): الأحوال الجوية السيئة

3- المهام والمسؤوليات

(أ) يحدد الجدول (2) الوارد أدناه المهام والمسؤوليات الرئيسية للأطراف المعنية، والذين يجب عليهم التأكد من تحديد الأفراد العاملين لديهم الذين سيتولون تنفيذ تلك المتطلبات:

المسؤوليات	الجهة
<ul style="list-style-type: none"> • توفير نشرات جوية دقيقة ومحدثة. • توفير تنبيهات بشأن الأحوال الجوية السيئة المتوقعة. 	المركز الوطني للأرصاد الجوية والزلازل
<ul style="list-style-type: none"> • تقديم الإرشادات والدعم اللازم للأطراف المعنية بالنقل المدرسي. • التعامل مع الحوادث أثناء الأحوال الجوية السيئة (حسبما يلزم). 	شرطة أبوظبي
<ul style="list-style-type: none"> • تقديم الإرشادات والدعم اللازم للأطراف المعنية بالنقل المدرسي. • إجراء التنسيق بين الأطراف المعنية (حسبما يلزم). • مراقبة مستويات الامتثال لمتطلبات هذا الدليل. 	دائرة النقل
<ul style="list-style-type: none"> • التنسيق مع المركز الوطني للأرصاد الجوية والزلازل للتأكد من استلام تنبيهات الطقس وتعميمها على المدارس. • إصدار قرارات السماح بإغلاق المدارس (على مستوى الإمارة) تحسباً للأحوال الجوية السيئة المتوقعة. • السماح بإغلاق المدارس في أماكن معينة (بالتشاور مع إدارة المدرسة) تحسباً للأحوال الجوية السيئة في تلك الأماكن. • متابعة عمليات تأخير بدء اليوم الدراسي أو تعطيل الدراسة بسبب الأحوال الجوية السيئة. • مراقبة مستويات الامتثال لمتطلبات هذا الدليل. 	دائرة التعليم والمعرفة

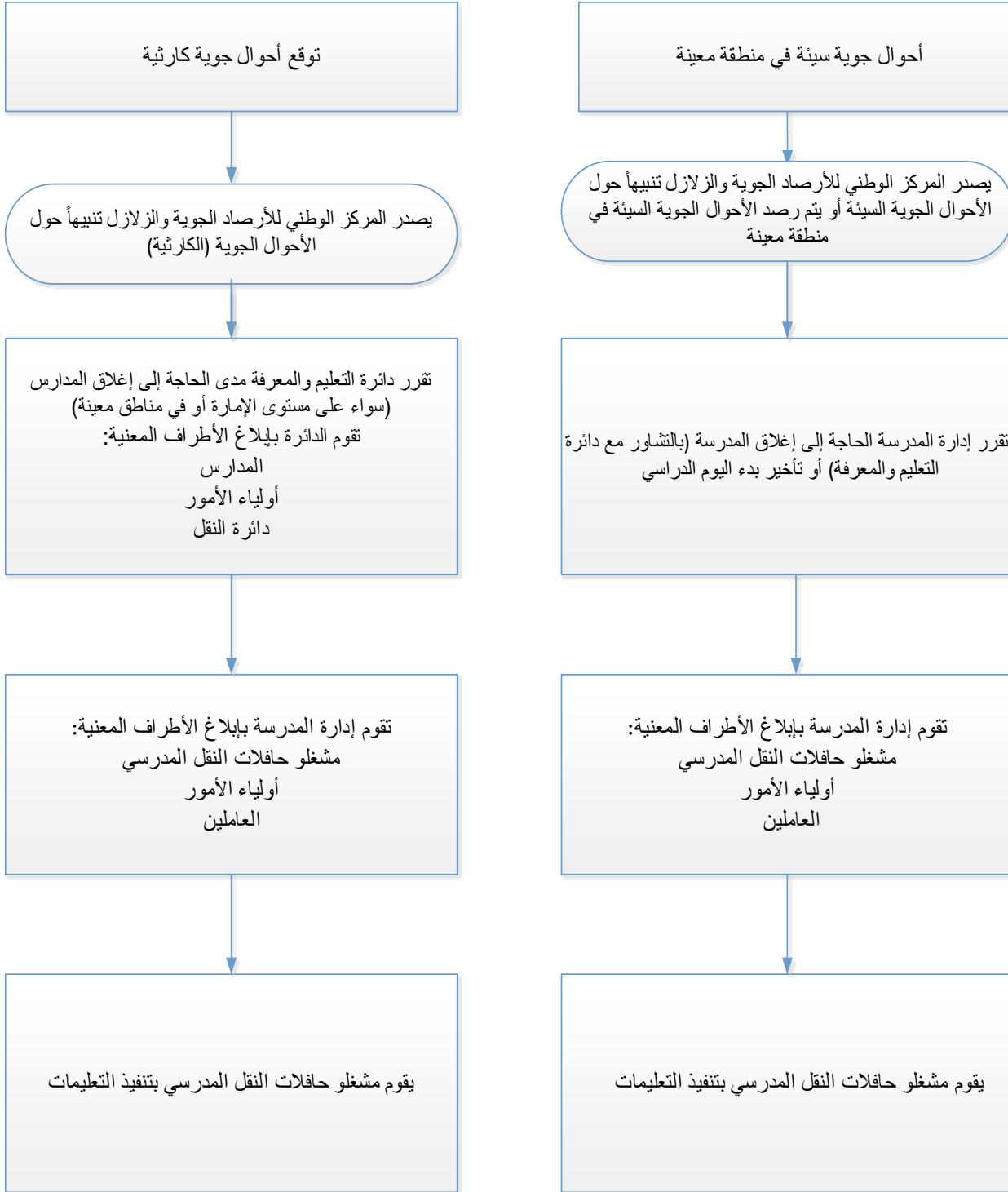
المسؤوليات	الجهة
<ul style="list-style-type: none"> • تطبيق مبادئ إدارة المخاطر بهدف تقييم الآثار المحتملة للأحوال الجوية السيئة، وتحديد الإجراءات المطلوب تنفيذها قبل وأثناء وبعد حدوث تلك الحالات، بما في ذلك أية خطط للاستجابة لحالات الطوارئ، ومتطلبات التعامل مع أصحاب الهمم (الأشخاص ذوي الاحتياجات الخاصة). • التكليف بأداء مهام ومسؤوليات محددة بهدف التعامل مع الأحوال الجوية السيئة. • تحديد نقطة اتصال تتولى مسؤولية بدء الإجراءات والتنسيق بشأنها عند حدوث الأحوال الجوية السيئة / صدور تنبيهات بشأن الطقس. • متابعة التنبيهات الخاصة بالأحوال الجوية السيئة /التنسيق مع المركز الوطني للأرصاد الجوية والزلازل لضمان اتخاذ الإجراءات اللازمة في الوقت المناسب. • تنفيذ إي قرار بإغلاق المدارس بسبب الأحوال الجوية السيئة حسبما تحدده دائرة التعليم والمعرفة. • التنسيق مع دائرة التعليم والمعرفة ومشغلي حافلات النقل المدرسي بشأن أي إغلاق مقرر للمدارس. • تحديد ما إذا كان من اللازم تأخير بدء اليوم الدراسي نتيجة للأحوال الجوية السيئة في منطقة معينة (بالتعاون مع مشغلي حافلات النقل المدرسي). • إبلاغ الطلبة وأولياء الأمور بشأن أي إغلاق للمدارس أو تأخير في مواعيد الحافلات المدرسية. 	المدارس
<ul style="list-style-type: none"> • تطبيق مبادئ إدارة المخاطر بهدف تقييم الآثار المحتملة للأحوال الجوية السيئة، وتحديد الإجراءات المطلوب تنفيذها قبل وأثناء وبعد حدوث تلك الحالات، بما في ذلك أية خطط للاستجابة لحالات الطوارئ، ومتطلبات التعامل مع أصحاب الهمم (الأشخاص ذوي الاحتياجات الخاصة). • التكليف بأداء مهام ومسؤوليات محددة بهدف التعامل مع الأحوال الجوية السيئة. • التأكد من إتباع التعليمات الصادرة عن دائرة التعليم والمعرفة أو المدارس. • متابعة التنبيهات بشأن الأحوال الجوية السيئة / التنسيق مع المركز الوطني للأرصاد الجوية والزلازل لاستلام التنبيهات. • التواصل مع إدارات المدارس وإبلاغها بشأن أي أحوال جوية سيئة في منطقة معينة قد تستلزم تأخير عملية اصطحاب الطلبة من منازلهم. • التأكد من كون السائقين والمرافقين مدربين على أداء مهامهم في ظل الأحوال الجوية السيئة. 	مشغلي حافلات النقل المدرسي

المسؤوليات	الجهة
<ul style="list-style-type: none">• التأكد من إتباع التعليمات الصادرة عن دائرة التعليم والمعرفة أو المدارس بشأن تأخير أو تعطيل خدمات النقل المدرسي.	الطلبة وأولياء الأمور
<ul style="list-style-type: none">• التأكد من كون الحافلات بحالة جيدة ومن إجراء الفحص والمعاينة اليومية المطلوبة.• القيادة بأمان أثناء الحالات الجوية السائدة.• التواصل بصورة سليمة مع المسؤول عنهم ومشرف النقل المدرسي والطلبة.• إتباع تعليمات السلامة الصادرة.	سائقو حافلات النقل المدرسي
<ul style="list-style-type: none">• تنفيذ كافة المهام الموكلة إليهم بصورة سليمة.• التأكد من عدم تسبب الطلبة بالهاء السائق.• التواصل بصورة سليمة مع سائق الحافلة والمسؤول عنه والطلبة والمدرسة.	مشرفو النقل المدرسي

الجدول (2): المهام والمسؤوليات

4- إجراءات التصعيد

(أ) يجب اتباع العملية الواردة أدناه في إدارة الأحوال الجوية السيئة:



5- مواقع الصعود إلى الحافلات والنزول منها

(أ) على مشغلي حافلات النقل المدرسي التأكد، من خلال عملية تقييم المخاطر التي يجرونها، من أن النقاط المحددة للصعود إلى الحافلة تبقى آمنة أثناء الأحوال الجوية السيئة. ويمكن اختيار نقاط صعود بديلة عند الضرورة من أجل ضمان السلامة. ويجب لعملية تقييم المخاطر مراعاة متطلبات أصحاب الهمم (الأشخاص ذوي الاحتياجات الخاصة).

6- القيادة في ظل الأحوال الجوية السيئة

(أ) على مشغلي حافلات النقل المدرسي الاستعانة فقط بالسائقين الأكفاء والمؤهلين القادرين على القيادة السليمة في الأحوال الجوية السيئة، وخاصة من حيث:

- (1) الالتزام بالسرعات المحددة وزيادة المسافة عن المركبة الأمامية.
- (2) الاستخدام السليم لأدوات السلامة مثل ماسحات الزجاج والأضواء ومصابيح الضباب وماسحات البخار المتكثف وغيرها.
- (3) إجراءات الطوارئ في حال تعطل الحافلة أو تعرضها لحادث في ظل الأحوال الجوية السيئة، بما في ذلك متطلبات أصحاب الهمم (الأشخاص ذوي الاحتياجات الخاصة).

7- حالة الحافلات

(أ) على مشغلي حافلات النقل المدرسي التأكد من كون الحافلات بحالة جيدة في كافة الأوقات. ويجب على السائقين إجراء الفحص اليومي للعناصر الهامة للسلامة في الحافلات وإبلاغ مسؤوليهم بشأن أي عيوب تحتاج إلى إصلاح.

(ب) تشمل العناصر الهامة للسلامة ما يلي:

- (1) نظام عجلة القيادة
- (2) نظام المكابح
- (3) العجلات والإطارات
- (4) الأضواء (بما يشمل مصابيح الضباب والمؤشرات)
- (5) البوق والمرابيات وماسحات الزجاج
- (6) متطلبات أصحاب الهمم (الأشخاص ذوي الاحتياجات الخاصة)

8- المراجع

- الإطار العام لنظام إمارة أبوظبي للصحة والسلامة المهنية - العنصر (1) - الأدوار والمسؤوليات والتنظيم الذاتي
- الإطار العام لنظام إمارة أبوظبي للصحة والسلامة المهنية - العنصر (2) - إدارة المخاطر
- الإطار العام لنظام إمارة أبوظبي للصحة والسلامة المهنية - العنصر (4) - التواصل والتشاور
- الإطار العام لنظام إمارة أبوظبي للصحة والسلامة المهنية - العنصر (5) - التدريب والتوعية والكفاءة
- الإطار العام لنظام إمارة أبوظبي للصحة والسلامة المهنية - العنصر (6) - إدارة حالات الطوارئ
- الإطار العام لنظام إمارة أبوظبي للصحة والسلامة المهنية - العنصر (7) - المراقبة والتحقق والإبلاغ
- الإطار العام لنظام إمارة أبوظبي للصحة والسلامة المهنية - الآلية (6.0) - مراقبة أداء السلامة والصحة المهنية ورفع التقارير
- الإطار العام لنظام إمارة أبوظبي للصحة والسلامة المهنية - الآلية (11.0) - الإبلاغ عن الحوادث والتحقق فيها ورفع التقارير
- الإطار العام لنظام إمارة أبوظبي للصحة والسلامة المهنية - دليل الممارسة الفني (16.0) - متطلبات السلامة والصحة المهنية لأصحاب الهمم (الأشخاص ذوي الاحتياجات الخاصة)
- الإطار العام لنظام إمارة أبوظبي للصحة والسلامة المهنية - الدليل الإرشادي الفني - التعامل مع الأحوال الجوية السيئة
- تعميم المجلس التنفيذي رقم (1) لعام 2016 بشأن السلامة المرورية للموظفين في الأحوال الجوية السيئة وتعذر الرؤية، بتاريخ 28 يناير 2016

9- سجل التعديلات على الوثيقة

الإصدار	تاريخ المراجعة	وصف التعديل	الصفحات المعنية
3.0	19 نوفمبر 2017	وثيقة جديدة	لا ينطبق

© مركز أبوظبي للصحة المهنية 2017

قام مركز أبوظبي للصحة المهنية ودائرة النقل بإعداد هذه الوثيقة. وهي مملوكة للمركز، ولا يجوز استخدامها لغير الأغراض المخصصة لها. ويحظر استخدام هذه الوثيقة أو نسخها بدون إذن من المركز.