



# الإطار العام لنظام إماراة أبوظبي للسلامة والصحة المهنية

أدلة الممارسة الفنية

دليل الممارسة الفني (33.1)  
إدارة مواقع الحوادث المرورية

الإصدار (4.0)

يوليو 2024

## جدول المحتويات

3.....	مقدمة.....	1.
4.....	التدريب والكفاءة.....	2.
4.....	1-2 متطلبات التدريب.....	
5.....	2-2 التدريب الأولي.....	
5.....	3-2 التدريب التثقيبي.....	
7.....	المتطلبات.....	3.
7.....	1-3 المهام والمسؤوليات.....	
8.....	2-3 متطلبات المركبات.....	
10.....	3-3 الاتصال.....	
10.....	4-3 التقييم الديناميكي للمخاطر.....	
10.....	5-3 المسؤوليات تجاه الجمهور (بما في ذلك أصحاب الهمم).....	
11.....	6-3 العمل على الطريق أو بجانبه (حوادث المركبات).....	
11.....	7-3 العمل على الطريق أو بجانبه (الحوادث الأخرى).....	
12.....	8-3 معلومات موقع الحادث.....	
12.....	9-3 معدات الحماية الشخصية.....	
12.....	10-3 العاملون بمفردهم والعاملون في المواقع النائية.....	
13.....	المراجع.....	4.
14.....	5. سجل تعديل الوثيقة.....	
15.....	الملحق (1): الوضعيات الوقائية لصف المركبات.....	



## 1- مقدمة

- (أ) يسري هذا الدليل على كافة أصحاب العمل في إمارة أبوظبي فيما يخص متطلبات إدارة مواقع حوادث الطرق، بما في ذلك الأنشطة المتعلقة بتعطل المركبات أو سحبها. وهذا الدليل موضوع بحيث يتضمن متطلبات السلطات المنظمة في دولة الإمارات العربية المتحدة وإمارة أبوظبي. وفي حال تعارض المتطلبات الواردة في هذا الدليل مع المتطلبات التي وضعتها أي سلطة منظمة أخرى، فإن على أصحاب العمل إتباع المتطلبات الأكثر صرامة من بينها.
- (ب) لا يسري هذا الدليل على العمليات الشرطة أو العسكرية، بل يسري على كافة أصحاب المنشآت المدنية.
- (ج) يغطي هذا الدليل الأنشطة التالية:
- (1) التعامل مع كافة أنواع حوادث الطرق، ومنها تعطل المركبات وسقوط الأشجار وسقوط اللافتات الإعلانية وغيرها من الحوادث التي تقع على كافة أنواع الطرق، بما في ذلك الطرق السريعة الرئيسية التي لديها أو ليس لديها حارة للطوارئ.
  - (2) سحب أو إبعاد المركبات و/أو الأشياء الأخرى من كافة أنواع الطرق، بما في ذلك الطرق السريعة الرئيسية التي لديها أو ليس لديها حارة للطوارئ.
  - (3) مهام الإدارة المرورية المؤقتة في موقع تعطل المركبات أو غيرها من حالات الطوارئ، بما في ذلك الطرق السريعة الرئيسية التي لديها أو ليس لديها حارة للطوارئ.
- (د) لا يشمل هذا الدليل سحب المركبات من حارة مرورية مفتوحة أمام المركبات على طريق سريع، حيث إن ذلك يجب أن يتم حصراً تحت إشراف ورقابة شرطة أبوظبي.



## 2- التدريب والكفاءة

### 1-2 متطلبات التدريب

- (أ) على أصحاب العمل التأكد من توافق التدريب على السلامة والصحة المهنية مع المتطلبات التالية:
- (1) الإطار العام لنظام إمارات أبوظبي للسلامة والصحة المهنية - العنصر (5) التدريب والتوعية والكفاءة.
- (ب) على أصحاب العمل التأكد من كون العاملين المطلوب منهم تنفيذ الأنشطة الواردة في هذا الدليل مدرّبين ومؤهلين لتنفيذ تلك الأنشطة.
- (ج) على صاحب العمل أن يضع برنامجاً تدريبياً موثقاً يفصل ما يلي:
- (1) متطلبات التدريب الأولي
- (2) متطلبات التدريب المستمر أو التنشيطي
- (د) يجب للتدريب أن يتضمن المتطلبات الخاصة بإجراء تقييم ديناميكي للمخاطر عند التعامل مع حالة تعطل مركبة أو حادث.
- (هـ) على أصحاب العمل التأكد من كون الأشخاص المسؤولين عن وضع و/أو تنفيذ المحتوى التدريبي مؤهلين لذلك.
- (و) يجب للتدريب أن يشمل كافة العناصر المطلوبة الواردة بالتفصيل في القسم رقم (3) من هذا الدليل.
- (ز) على صاحب العمل الاحتفاظ بسجل لكافة التدريبات المقدمة، على أن يحتوي السجل على:
- (1) اسم المتدرب ورقم هويته
- (2) رقم بطاقة الهوية الإماراتية للمتدرب
- (3) موضوعات التدريب
- (4) تاريخ ومدة التدريب
- (5) بيانات المدرب
- (6) السجلات الخاصة بأي امتحانات أو تقييمات يتم إجراؤها



## 2-2 التدريب الأولي

- (أ) على صاحب العمل أن يقوم بوضع وتنفيذ منهج تدريبي أولي يستهدف العاملين الذين يتعاملون مع حوادث المركبات وغيرها من حوادث الطرق، حيث يجب لهذا التدريب أن يعتمد على تقييم مفصل للاحتياجات التدريبية، ويجب أن يشمل ما يلي على الأقل:
- (1) التدريب اللازم لضمان التشغيل الآمن لكافة أنواع المركبات، بما في ذلك التأكد من كون المركبة بحالة عمل آمنة وفعالة علاوة على نظافتها وترتيبها.
  - (2) إجراءات الفحص اليومي لأنظمة ومعدات السلامة في المركبات، وآلية الإبلاغ عن الأعطال أو المعدات المفقودة.
  - (3) التدريب على معدات المركبات، بما في ذلك تشغيل تلك المعدات (مثل مصابيح الإنارة، ومعدات القطر، والرافعات، وغيرها).
  - (4) التدريب على معدات الاتصال وبروتوكولات الاتصال.
  - (5) متطلبات معدات الحماية الشخصية، بما في ذلك الطريقة الصحيحة لاستخدامها والعناية بها والإبلاغ عن المعدات المتعطلة أو المفقودة.
  - (6) إجراءات التعامل مع المواد الخطرة وحالات انسكاب المواد.
  - (7) إجراءات مساعدة أفراد الجمهور، بما في ذلك الصفار أو كبار السن أو الأشخاص الضعفاء (مثل ذوي الاحتياجات الخاصة/أصحاب الهمم).
  - (8) الإجراءات والمتطلبات اللازمة للعمل بأمان على الطرق السريعة أو بجانبها، بما في ذلك التقييم الديناميكي للمخاطر، واتخاذ وضعية المركبة، واتخاذ وضعية معدات السلامة (مثل المخاريط) ومعدات التنبيه ومصابيح الإنارة وغيرها.
  - (9) إبعاد المركبات ونقل الأشخاص إلى مكان آمن.
  - (10) المتطلبات التشريعية ذات العلاقة، ومنها المتطلبات الواردة في هذا الدليل.
  - (11) الأنشطة عالية المخاطر وإجراءات التحكم المتعلقة بها (بما في ذلك الظروف الجوية السيئة أو فترات ضعف الرؤية).
  - (12) أنظمة العمل الآمن وإجراءات التشغيل القياسية.
  - (13) القيادة في الظروف السيئة (مثل الظروف الجوية السيئة) أو القيادة على التضاريس الصعبة (مثل الطرق الوعرة).
  - (14) التعامل مع حالات الطوارئ، واستدعاء المساعدة، والإبلاغ عن الحوادث.
- (ب) يجب التحقق من استيعاب التدريب الأولي عن طريق الاختبارات و/أو التمارين العملية التي يشرف عليها المدرب، مع الاحتفاظ بسجلات نتائج تلك الاختبارات/التمارين.

## 3-2 التدريب التشغيلي

- (أ) على صاحب العمل أن يضع آلية للتدريب التشغيلي أو التحديشي وفقاً لمتطلبات القسم (2)-1(ج).
- (ب) يجب للآلية التدريبية أن تشمل على جداول زمنية مفصلة للتدريب التشغيلي الخاص بكل عنصر تدريبي مطلوب، مع توثيق المتطلبات ذات الصلة، كما يجب للآلية أن تحدد دواعي تنظيم التدريب التشغيلي، على أن يشمل ذلك ما يلي:

- (1) إعادة التدريب بعد مضي فترة زمنية محددة
  - (2) التدريب اللازم لعلاج ضعف الأداء
  - (3) تحديث التدريب في حال تغيير الأنظمة أو تعديلها أو تغيير المعدات
  - (4) نتيجة لوقوع أحداث أو حوادث أو تغيير في المخاطر.
- (ج) يجب التحقق من استيعاب التدريب التنشيطي عن طريق الاختبارات و/أو التمارين العملية التي يشرف عليها المدرب، مع الاحتفاظ بسجلات نتائج تلك الاختبارات/التمارين.

### 3- المتطلبات

#### 1-3 المهام والمسؤوليات

##### 1-1-3 أصحاب العمل

(أ) على أصحاب العمل أداء مهامهم ومسؤولياتهم وفقاً للمتطلبات العامة للإطار العام لنظام إمارات أبوظبي للصحة والسلامة والمهنية - العنصر (1) - الأدوار والمسؤوليات والتنظيم الذاتي، القسم (3-2-5).

(ب) على أصحاب العمل التأكد من إجراء تقييم للمخاطر وفقاً للإطار العام لنظام إمارات أبوظبي للصحة والسلامة والمهنية - العنصر (2) - إدارة المخاطر، ومتطلبات القسم (3-4) من هذا الدليل.

(ج) على أصحاب العمل التأكد من إن المركبات المستعملة في تنفيذ الأنشطة التي ينظمها هذا الدليل مناسبة للاستخدام وتمثل للحد الأدنى من متطلبات المركبات الواردة بالتفصيل في القسم (3-2) من هذا الدليل، بما في ذلك ما يلي:

- (1) نظام موثق لفحوصات ما قبل استخدام المركبات وكذلك لتسجيل وإصلاح الأعطال.
- (2) نظام موثق للتأكد من توفير وصيانة المعدات الضرورية لسلامة أو تشغيل المركبات، بما في ذلك الإبلاغ عن المعدات المعيبة أو المفقودة.
- (3) السجلات الخاصة بالأنظمة، مع الاحتفاظ بها لمدة ستة أشهر.

(د) على أصحاب العمل التأكد من وضع وتطبيق الأنظمة اللازمة لمراقبة التزام العاملين بإتباع إجراءات العمل القياسية والمعايير التشغيلية، بما في ذلك الإجراءات التصحيحية الواجب اتخاذها في حال ضعف الأداء (ومن أمثلتها توفير التدريب لمعالجة النواقص).

(هـ) على أصحاب العمل التأكد من توفير معدات الاتصال المناسبة (مثل اللاسلكي والهاتف وغيرها) لتمكين العاملين من طلب المساعدة في حالات الطوارئ.

(و) على أصحاب العمل التأكد من توفير معدات الإسعاف الأولي المناسبة وطاقات الحريق الكافية في حالات الإصابة أو الحريق، والتأكد أيضاً من وجود نظام موثق لتفتيش الدوري على معدات الإسعاف الأولي وطاقات الحريق.

(ز) على أصحاب العمل التأكد من توفير كافة معدات الحماية الشخصية المطلوبة واستخدامها بصورة صحيحة، والتأكد أيضاً من وجود نظام يتيح للعاملين الإبلاغ عن معدات الحماية الشخصية التالفة أو المعيبة. كما يجب على أصحاب العمل التأكد من اختيار وإدارة وصيانة معدات الحماية الشخصية وفقاً لمتطلبات الإطار العام لنظام إمارات أبوظبي للصحة والسلامة والمهنية - دليل الممارسة الفني (2.0) - معدات الحماية الشخصية.

(ح) على أصحاب العمل التأكد من شمول العاملين الذين تكون القيادة جزءاً أساسياً من مهامهم الوظيفية ضمن برنامج إدارة المخاطر المتعلقة بإرهاق السائقين، وفقاً لمتطلبات الإطار العام لنظام إمارات أبوظبي للصحة والسلامة والمهنية - دليل الممارسة الفني (25.0) - وقاية السائق من الإرهاق.

(ط) على أصحاب العمل التأكد من وضع نظام لضمان الاحتفاظ بسجلات لكافة الحوادث، على أن تتضمن تلك السجلات نتائج التقييم الديناميكي للمخاطر (تحديث تقييمات المخاطر العامة).

ومتطلبات إجراءات العمل القياسية، وغيرها من المعلومات ذات الصلة بالسلامة والصحة المهنية.

### 2-1-3 العاملون

(أ) على العاملين أداء مهامهم ومسؤولياتهم وفقاً للمتطلبات العامة للإطار العام لنظام إمارة أبوظبي للسلامة والصحة المهنية - العنصر (1) - الأدوار والمسؤوليات والتنظيم الذاتي، القسم (7-2-3).

(ب) يجب على العاملين ما يلي:

- (1) إتباع المعلومات والتعليمات التي يوفرها أصحاب العمل حول استخدام المعدات.
- (2) إتباع ممارسات العمل الآمن وإجراءات التشغيل التي يفرضها أصحاب العمل.
- (3) التأكد من عدم تسبب تصرفاتهم في تعريض سلامة مستخدمي الطريق أو الجمهور للخطر.
- (4) استخدام معدات الحماية الشخصية أو المعدات الأخرى أو أجهزة السلامة التي يوفرها أصحاب العمل لأغراض العمل بما يتماشى مع التدريبات والتعليمات الحاصلة عليها.
- (5) الإبلاغ عن أي نشاط أو عطل يتوقعون بصورة منطقية أن يتسبب في تعريض سلامتهم أو سلامة الآخرين للخطر.
- (6) عدم قيادة أي مركبة غير آمنة أو استخدام أي معدات معيبة.

### 2-3 متطلبات المركبات

(أ) على أصحاب العمل إجراء تقييم للمخاطر لتحديد النوع المناسب من المركبات المطلوب استخدامها، مع مراعاة ما يلي في إجراء التقييم:

- (1) وزن الحمولة الصافي وتوزيع حمل المركبة حسب الاستخدام المقصود منها.
- (2) القدرة على حمل وتخزين المعدات المطلوبة بأمان.
- (3) سهولة الدخول إلى المركبة والخروج منها ويفضل أن يكون ذلك من جانب الراكب الأمامي.
- (4) إمكانية الحفاظ على درجة حرارة مريحة في الظروف الجوية القاسية.
- (5) العلامات اللازمة لإبراز المركبة وضوحاً للرؤية، بما في ذلك إمكانية تركيب مصابيح للتنبيه وقضبان للإضاءة.
- (6) تركيب أحزمة الأمان للمقاعد، وعند الضرورة تركيب المقاعد أو المعدات الأخرى اللازمة لضبط حركة الأطفال (مثل مثبتات أيزوفيكس لمقاعد الأطفال).
- (7) تركيب المعدات الإضافية المساعدة مثل الرافعات وحلقات السحب.

(ب) على أصحاب العمل وضع وتطبيق عملية موثقة للفحوصات والمعاينات اليومية للمركبات للتحقق من قدرتها على السير على الطرق بأمان، على أن تشمل تلك الفحوصات سلامة عمل كافة معدات السلامة، مثل قضبان الإضاءة، علاوة على المعدات اللازمة لتنفيذ المهام



المطلوبة، مثل المخاريط، مع الاحتفاظ بسجلات الفحوصات اليومية لمدة ستة أشهر على الأقل.

- (ج) على أصحاب العمل التأكد من عدم استخدام المركبات المعيبة إلى إن يتم إصلاحها.
- (د) على أصحاب العمل التأكد من صيانة المركبات والمعدات المرتبطة بها (مثل الرافعات ومعدات السحب وغيرها) بما يتماشى مع تعليمات الجهة الصانعة والجدول الزمني الموضوع من قبلها، مع الاحتفاظ بسجلات الصيانة.
- (هـ) يجب تزويد مركبات السحب على الأقل بمصباحين للتنبيه بالضوء العالي الأصفر بحيث يعملان بصورة مستقلة عن نظام الإضاءة العادي في المركبة. ويجب لمصباح التنبيه أن تكون قادرة على بث شعاع ضوء دوار يمكن رؤيته على مدى 360 درجة، وذلك دون أن تتسبب أية معدات أخرى محمولة في المركبة أو مستخدمة فيها في حجب ضوء تلك المصباحين.
- (و) يجب لمركبات العمل أن تكون بلون أساسي واضح مخالف للون الأصفر المستخدم في الملابس العاكسة للضوء التي يرتديها العاملون. وبالرغم من التفاوت في نمط ونوع العلامات المستخدمة في المركبات بناء على نوع المركبة وطبيعة العمل المطلوب تنفيذه، إلا إن أي مواد عاكسة للضوء يتم تركيبها لتحسين وضوح المركبة يجب أن تكون مواد منشورية دقيقة عاكسة للضوء من فئة (RA2) حسما هو منصوص عليه في المعيار (EN 12899-1)، أو بما يتماشى على الأقل مع النوع (IV) من المعيار (ASTM D4956-01). علماً بأن المبدأ العام في هذا السياق هو أن تقوم العلامات العاكسة للضوء بإظهار اللون الأصفر على جانبي المركبة واللون الأحمر على مؤخرة المركبة.
- (ز) في حال المركبة التي ستتوقف على حارة مرورية، فإن أقل مستوى للعلامات هو مصباح تنبيه أو قضيب إضاءة بكامل عرض المركبة ومثبت على سطحها ويمكن رؤيته من كافة الجهات المحيطة بالمركبة، إضافة لشرائط عاكسة للضوء على المؤخرة، وشرائط عاكسة للضوء على الجانبين بطول المركبة.
- (ح) يجب للعلامات العاكسة للضوء الموضوع على مؤخرة المركبة أن تتكون إما من مادة عاكسة للضوء باللون الأحمر تغطي مؤخرة المركبة بالكامل قدر الإمكان، أو سلسلة من علامات رؤوس السهام (Chevron markings) تتألف من شريط لاصق عاكس للضوء باللون الأحمر بعرض 75 مم على الأقل، ويفصل بينها مسافة 50 مم، وتتجه قمة كل علامة باتجاه الأعلى. وفي حال تركيب الشرائط في مركبة لونها الأساسي هو الأصفر فإن الأمر لا يتطلب ملء الفراغات بين الشرائط. أما في حال كانت المركبة بلون آخر، فإنه يجب ملء الفراغ بشريط لاصق أصفر متلألئ غير عاكس للضوء، على أن يتم استبدال هذا الشريط عند خفوت درجة لونه بهدف الحفاظ على درجة الوضوح المطلوبة.
- (ط) يجب للعلامات العاكسة للضوء على جانبي المركبات الصغيرة (التي تقل عن 3.5 طناً) أن تتكون على الأقل من شريط واحد غير متقطع، عاكس للضوء باللون الأصفر، وبعرض 50 مم على الأقل، ويمتد على كامل طول المركبة قدر الإمكان. أما في المركبات الأكبر، فيجب تطبيق مبادئ العلامات الواردة بالتفصيل في المعيار (UN ECE104) على جانبي المركبة.
- (ي) يجب الحفاظ على نظافة العلامات العاكسة للضوء ونظافة المصباح في كافة الأوقات، مع استبدالها عند انخفاض أو خفوت درجة وضوحها.
- (ك) يجب بيان الحمل التشغيلي الآمن (Safe Working Load, SWL) أو حد الحمل التشغيلي (Working Load Limit, WLL) - حسبما ينطبق - بوضوح في مكان بارز على أي معدة رفع.



### 3-3 الاتصال

- (أ) على أصحاب العمل أن يوفرُوا ويحافظُوا على أجهزة الاتصال المناسبة التي تمكنهم من الاتصال من المركبات التي على الطريق ومن جانب الطريق.
- (ب) يجب تدريب العاملين على استخدام المعدات وبروتوكولات الاتصال الصحيحة لما يلي:
- (1) الاتصال في حالات الطوارئ
  - (2) البروتوكولات اللازم اتباعها في حال تعطل أنظمة الاتصال أو عدم عملها
  - (3) اللغة ومصطلحات التواصل الصحيحة اللازم استخدامها
- (ج) على أصحاب العمل عدم طلب أو التسبب أو السماح باستخدام الهواتف المحمولة في اليد أثناء القيادة.

### 4-3 التقييم الديناميكي للمخاطر

- (أ) يمكن تعريف "التقييم الديناميكي للمخاطر" على أنه "التقييم المستمر للمخاطر في ظل مكان عمل سريع التغير بهدف تطبيق إجراءات التحكم اللازمة لضمان مستوى مقبول من المخاطر".
- (ب) على أصحاب العمل التأكد من تدريب العاملين على إجراء عملية التقييم الديناميكي للمخاطر.
- (ج) عند إجراء التقييم الديناميكي للمخاطر، يجب مراعاة ما يلي:
- (1) المخاطر التي تهدد العاملين أنفسهم
  - (2) المخاطر التي تهدد الجمهور وغيرهم من مستخدمي الطريق وبصفة خاصة أصحاب الهمم
  - (3) تصميم الطريق وطبيعته (مستوي، أو مائل صعوداً، أو مائل هبوطاً، أو منحني)، وسرعة الطريق وكثافة الزحام، والإضاءة، وغيرها
  - (4) الظروف الجوية السائدة
  - (5) كيفية الوصول لمناطق العمل وأفضل وضعية لصف المركبة
- (د) يجب لعملية التقييم الديناميكي للمخاطر أن تحدد ظروف المخاطر العالية التي تستلزم تواصلًا أو توجيهات أو تصاريح أكثر.

### 5-3 المسؤوليات تجاه الجمهور (بما في ذلك أصحاب الهمم)

- (أ) صاحب العمل هو المسؤول عن التأكد من إعطاء الأولوية لسلامة الجمهور والعملاء والأشخاص الآخرين (بما في ذلك أصحاب الهمم) عند التعامل مع حوادث الطرق.
- (ب) على العاملين عند صاحب العمل، بعد إجراء التقييم الديناميكي للمخاطر، توجيه العميل إلى أكثر الأماكن أمانًا للوقوف بانتظار سحب المركبة أو إصلاحها. وكإجراء اعتيادي، يجب نصح العميل بفعل ما يلي:
- (1) الخروج من المركبة من الناحية الآمنة (الجانب المعاكس للحارة المفتوحة للمركبات).

- (2) عدم الوقوف بين المركبة المعطلة والحارة المفتوحة للمركبات، أو بين الحارة المفتوحة وأي حاجز (لتفادي وضعية السندوتش).
- (3) الوقوف على الحافة خلف أي حاجز للحماية.
- (ج) في حال كان من الأفضل أن يظل الشخص/الأشخاص داخل المركبة، يجب نصحهم بربط حزام الأمان.
- (د) ستكون هناك مخاطر إضافية تتعلق بأصحاب الهمم، مثل عدم قدرة الشخص الأصم على سماع صوت المركبات أو وجود مشكلة في التواصل معه. ويجب التعامل مع هذه المخاطر من خلال التقييم الديناميكي للمخاطر، حيث يجب على ممثل صاحب العمل أن يحدد أداة التحكم الأكثر أماناً.

### 6-3 العمل على الطريق أو بجانبه (حوادث المركبات)

- (أ) على العاملين تأدية مهامهم ومسؤولياتهم بما يتماشى مع إجراءات العمل القياسية الموضوعة من قبل صاحب العمل.
- (ب) عند الوصول إلى الموقع، يجب على العاملين إيقاف مركبتهم بصورة صحيحة، بحيث تتخذ أنسب وضعية "وقائية" ممكنة (انظر الملحق (1)).
- (ج) يحظر على مركبات السحب أن تصطف في الحارة المرورية المفتوحة للمركبات على طريق سريع رئيسي ما لم يكن ذلك وفقاً لتوجيهات محددة من شرطة أبوظبي.
- (د) يجب على العاملين، عند الإمكان، الخروج من مركبتهم من الجانب الآمن (الجانب المعاكس للحارة المفتوحة للمركبات).
- (هـ) عند الإمكان، يجب على العاملين المشي مع النظر باتجاه المركبات القادمة.
- (و) في حال تعذر اتخاذ وضعية الصف الوقائي بسبب ظروف الحادث وكان من الضروري صف مركبة الاستجابة أمام مركبة الحادث، فإنه يجب استخدام أدوات التنبيه المروري مثل الأضواء والمخاريط واللافتات.
- (ز) من خلال عملية تقييم المخاطر، يجب تحديد مدى الحاجة لوضع مخاريط حول مكان العمل لإنشاء منطقة آمنة.

### 7-3 العمل على الطريق أو بجانبه (الحوادث الأخرى)

- (أ) على العاملين تأدية مهامهم ومسؤولياتهم بما يتماشى مع إجراءات العمل القياسية الموضوعة من قبل صاحب العمل.
- (ب) عند الوصول إلى الموقع، يجب على العاملين إيقاف مركبتهم بصورة صحيحة، كما يجب عزل تلك المنطقة من الطريق (حارة أو حارتين) التي بها ما يعيق المرور، مثل الشجرة أو اللوحة الإعلانية الساقطة أو الركام، مع توجيه المركبات بعيداً عن تلك المنطقة.
- (ج) يجب لمركبات السحب (أو الرفع) المتواجدة في الموقع أن تصطف وفقاً لتوجيهات شرطة أبوظبي.



### 8-3 معلومات موقع الحادث

(أ) يجب تسجيل نتائج ومخرجات عمليات التقييم الديناميكي للمخاطر. وعلى أصحاب العمل التأكد من مراجعة تلك السجلات وإدراجها عند تحديث التقييم العام للمخاطر والوثائق ذات الصلة، مثل إجراءات العمل الآمن ومواصفات المركبات والتدريب وغيرها.

### 9-3 معدات الحماية الشخصية

(أ) على كافة العاملين ارتداء ملابس عاكسة للضوء وعالية الوضوح عند تنفيذ أي أنشطة على جانب الطرق، بما في ذلك الأنشطة التدريبية.

(ب) يجب الحفاظ على كافة الملابس العاكسة للضوء بحالة نظيفة وعاكسة للضوء وغسلها بما يتفق مع تعليمات الجهة الصانعة.

(ج) يجب على الفور استبدال أي معدات حماية شخصية تالفة. ويحظر السماح لأي عامل بتنفيذ أي مهام عمل باستخدام معدات الحماية التالفة.

(د) يجب لكافة معدات الحماية الشخصية أن تكون مناسبة لمكان العمل مع الأخذ في الاعتبار درجات الحرارة والظروف الجوية.

(هـ) يجب للملابس العاكسة للضوء أن تلبى على الأقل متطلبات الفئة الثالثة من المعيار ( ISO EN 20471) أو ما يعادلها.

### 10-3 العاملون بمفردهم والعاملون في المواقع النائية

(أ) على أصحاب العمل الذين لديهم من يعملون بمفردهم و/أو في المواقع النائية أن يوفرُوا أو يضمنوا توفير التدريب ومعدات الإسعاف الأولي المناسبة والكافية بحسب الظروف لتمكين العامل/العاملين من تقديم الإسعافات الأولية لنفسه/أنفسهم أثناء العمل. كما يجب أن يتوفر لدى العاملين وسائل اتصال مناسبة وبيانات الاتصال بخدمات الطوارئ المحلية.

#### 4- المراجع

- اللجنة المشتركة للسلامة والحلول المرورية في إمارة أبوظبي - الدليل الفني لإدارة التحويلات المرورية لإمارة أبوظبي
- المعهد البريطاني للمعايير - المعيار (PAS 43:2015)
- *Survive - Best Practice Guidelines V3.15*
- مواصفات سحب المركبات - المعيار (BS7901:2002)
- الهيئة التنفيذية للصحة والسلامة (المملكة المتحدة) - الصحة والسلامة في مجال إصلاح المركبات والصناعات ذات الصلة
- إجراءات السلامة المرورية وعلامات أعمال الطرق ( *Traffic Safety Measures & Signs for Roadworks*) - "الفصل الثامن" - الجزء الثاني

## 5- سجل تعديل الوثيقة

رقم الإصدار	تاريخ المراجعة	وصف التعديلات	الصفحة / الصفحات
4.0	15 يوليو 2024	تغيير المسمى من مركز أبوظبي للصحة والسلامة والصحة المهنية إلى مركز أبوظبي للصحة العامة	كامل الوثيقة
		تغيير الشعار	
		تعديلات تحريرية بسيطة دون تغيير المتطلبات	

## الملحق (1): الوضعيات الوقائية لصف المركبات

### الخطوة الأولى:

صف المركبة خلف مركبة الحادث بمسافة لا تقل عن 50 متراً.

### الخطوة الثانية:

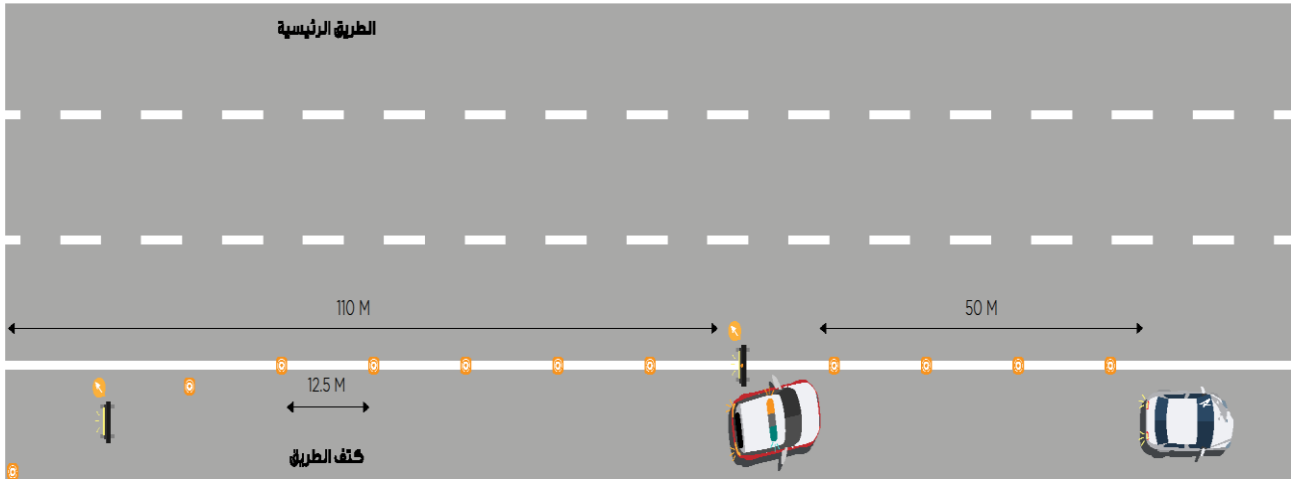
صف المركبة وفقاً لأفضل وضعية وقائية مناسبة لظروف الموقع، بحيث تكون المصابيح والمناطق الخلفية العاكسة للضوء في مركبة السحب بمواجهة المركبات القادمة.

### الخطوة الثالثة:

صف المركبة بحيث يكون الجانب البارز من مركبة السحب أقرب لحركة المرور من الجانب البارز من مركبة الحادث. وهذا يزيد من حيز السلامة عند العمل عند الجانب البارز من مركبة الحادث.

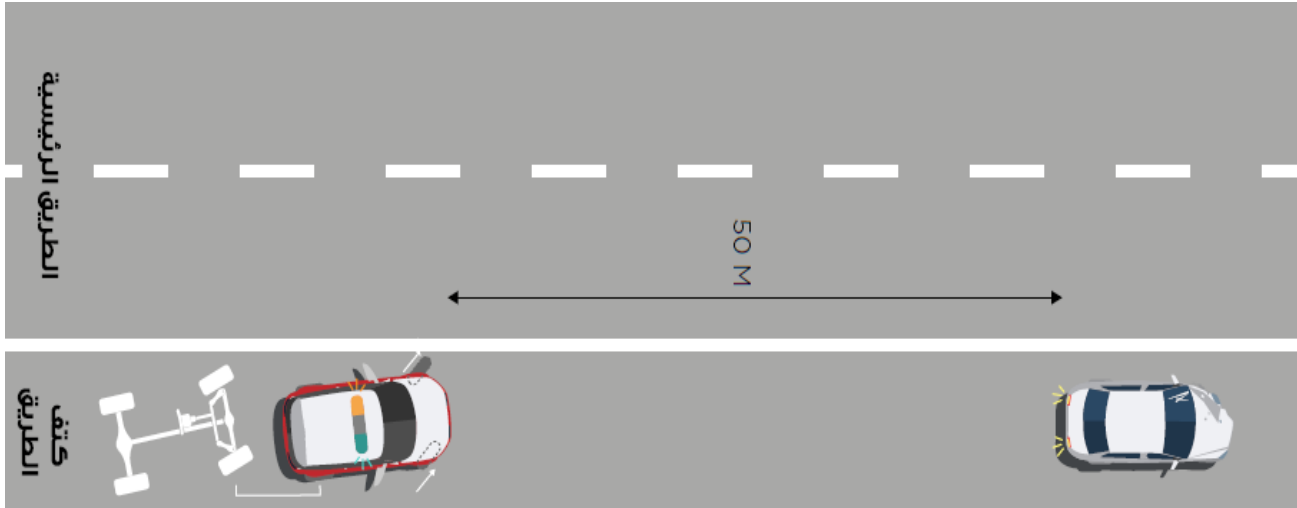
### الخطوة الرابعة:

حدد مدى الحاجة لوضع مخاريط حول الموقع لإنشاء منطقة آمنة.



## الوضعيات الوقائية لصف المركبة:

### 1- وضعية الصف ومقدمة المركبة أقرب لحركة المرور



#### المزايا:

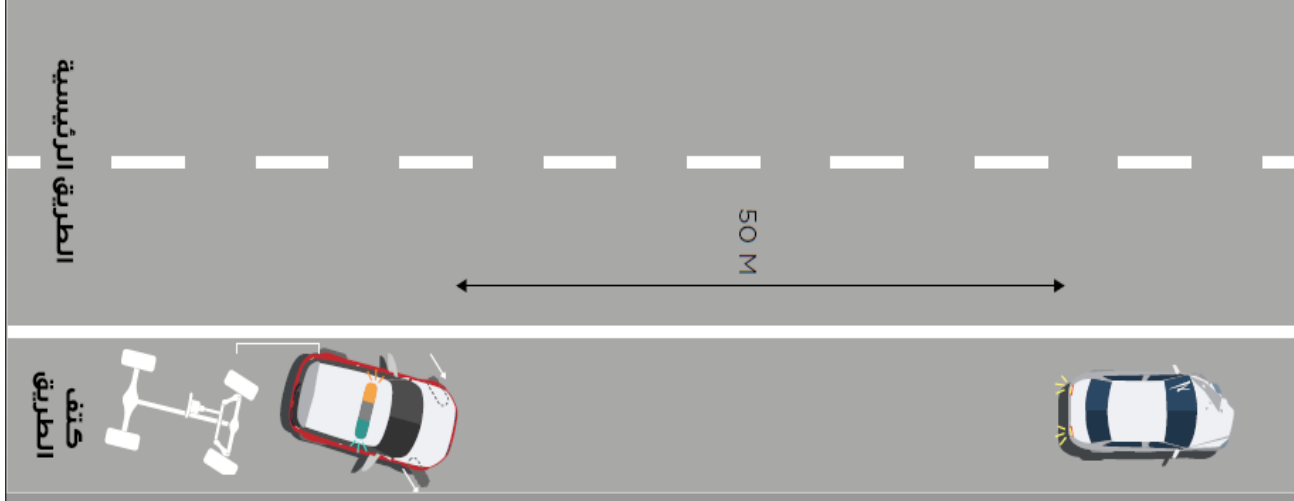
- المركبة تشغل الحارة المرورية وتمثل حائط حماية للمركبة المتعطلة.
- تنبه مبكراً إلى كون المركبة متوقفة.
- المركبة تبدو لقائدي المركبات القادمة كما لو أنها أكبر حجماً كلما اقتربوا منها.
- عند صف المركبة على كتف الطريق فإنها تبدو كما لو كانت تدخل السير من كتف الطريق، وبالتالي يزداد احتمال أن يتوخى قائدي المركبات الأخرى درجة أكبر من الحذر.
- تمنح شاغلي المركبة رؤية أفضل للمركبات القادمة عند الخروج من المركبة.
- تتيح مستوى رؤية أفضل من فوق غطاء المحرك للمركبات القادمة وبالتالي تزيد من إدراك المعنيين لأي خطر يقترب منها.

#### العيوب:

- الأضواء والعلامات الخلفية لا تكون واضحة بصورة كبيرة.
- عند صف المركبة على كتف الطريق، فإنها قد تشجع المركبات الأخرى على تهدئة السرعة أو تغيير الحارة لافتراض أن المركبة تدخل السير من كتف الطريق.
- يكون السائق معرضاً للاصطدام المباشر في حال وقوع حادث تصادم.
- عند صف المركبة على كتف الطريق، فإن أي حادث تصادم قد يدفعها إلى الدخول إلى الحارات المشغولة بحركة المركبات.



## -2 وضعية الصف ومقدمة المركبة أبعد عن حركة المرور



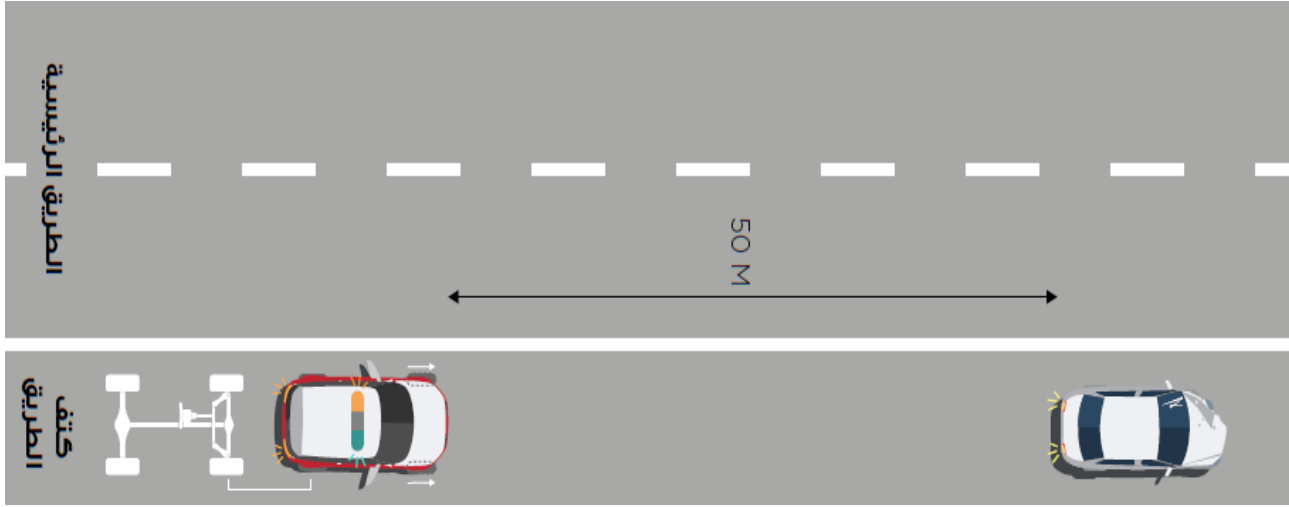
### المزايا:

- المركبة تشغل الحارة المرورية وتمثل حائط حماية للمركبة المتعطلية.
- تنبه مبكراً إلى كون المركبة متوقفة.
- تمنح شاغلي المركبة رؤية أفضل للمركبات القادمة عند الخروج من المركبة.
- عند صف المركبة على كتف الطريق، وفي حال وقوع حادث تصادم، فإن هذه الوضعية تقلل من احتمالية دفع المركبة إلى الحارات المشغولة بحركة المركبات.

### العيوب:

- الأضواء والعلامات الخلفية لا تكون واضحة بصورة كبيرة.
- المركبة تبدو لقائدي المركبات القادمة كما لو أنها أصغر حجماً كلما اقتربوا منها.
- عند صف المركبة على كتف الطريق بالقرب من حاجز أو حائط، وفي حال وقوع حادث تصادم، فإن المركبة قد تصطدم بالحاجز ثم تندفع على امتداد كتف الطريق بمحاذاة ذلك الحاجز.

### 3- وضعية الصف والمركبة بموازاة حركة المرور



#### المزايا:

- علامات المركبة تكون أكثر وضوحاً.
- سائق المركبة لا يتعرض للاصطدام المباشر عند الخروج منها.

#### العيوب:

- قد يبدو لقائدي المركبات القادمة كما لو أن المركبة تتحرك.
- المركبة لا تشغل الحارة المرورية، وبالتالي توفر فقط قدراً محدوداً من الحماية.
- في حال تعرض المركبة لحادث تصادم، فإنها سوف تتحرك للأمام وتخرق منطقة الأمان.





امسح رمز الاستجابة السريعة لزيارة  
منصات التواصل الاجتماعي الخاصة بنا  
Scan the QR code to visit our social  
media platforms